

臺灣蘭訊

TAIWAN ORCHID TALKS

Vol. 36
2019 夏季版



社團法人台灣蘭花產銷發展協會

Taiwan Orchid Growers Association



國內
郵資已付

新營郵局許可證
新營字第 374 號



www.toga.org.tw



World Orchid Conference 23rd
2020 世界蘭花會議 Taichung

會議期間：2020年3月9日至3月12日

展覽期間：2020年3月9日至3月15日

原生(Native)

探索原生種與棲地保護



保育(Conservation)

蘭花品種復育與培植



WOC 2020
Taichung Taiwan
23rd World Orchid Conference

多元(Diversity)

蘭花產業結合與發展



以四大元素作為策劃主軸

分享(Share)

國際交流與教育推廣



ISSN 2227-037X



9 772227 037008

新易樂施® 系列即溶肥料用途簡介

產品名稱	用途	特色說明
新易樂施01號 20-20-20+TE	通用肥 (Allrounder)	三要素均衡配方，適用於幼苗期、批次開花植物、滴灌系統及大部分生長期，也能做為葉面肥，迅速提供植物養分。
新易樂施02號 10-30-20+ 2MgO+TE	花多多肥 (Blossom Booster)	植物從營養生長轉化為生殖生長所需，能提高開花數量、花苞大小及花色增豔效果；亦適用於種苗場育苗用肥。
新易樂施03號 15-20-25+TE	聖誕紅專用肥 (Poinsettia Special)	用於聖誕紅能延長苞葉綻放時間，其他植物在生理落果後也能使用，提供果實生長、膨大所需養分。
新易樂施08號 20-10-20+TE	泥炭土特用肥 (Winter Grow Special)	專為泥炭土、椰纖土等介質土設計的特殊配方，過高、過低的氣溫，軟水、硬水的環境下都能發揮良好效果。
新易樂施10號 30-10-10+TE	高氮葉面肥 (Hi-Nitro)	含有24.6%尿素態氮和2.1%銨態氮，在土壤中不易流失。園藝上可用於幼苗生長初期、扦插、移植後用肥，也可以做為葉面肥，迅速補充植物養分。
新易樂施12號 15-10-30+TE	盆栽花卉專用肥 (Pot Plant Special)	專為盆栽花卉生長時(老花凋謝、新芽生長)設計的配方，另適用於多肉植物成長的營養所需，並減少徒長。
新易樂施15號 9-40-25+TE	根美肥 (Power P)	易樂施15號含有高成分的水溶性磷肥，可預先用於植物幼苗，或者在移植前後使用，迅速恢復植物根部的生長。



即將上市

歐洲
原裝進口
15.0KG

新易樂施
全新升級

Peters®
Professional

- 配方升級，品質穩定
- 標示升級，簡明易懂
- 包裝升級，不意破損
- 工藝升級，不易結塊

良農現代化農業
綠色資材領航者
<http://www.agrogreening.com/>
E-Mail : agrogreen@greenchem.com.tw





World Orchid Conference 23rd

2020 世界蘭花會議 Taichung

會議：2020年3月9日至3月12日

展覽：2020年3月9日至3月15日

名人菁英計畫：

將演講方向分成七個部分：保育、生態、分類、育種、遺傳與發育、栽培及蘭花產業，多樣化的選擇可以讓前來報名的人選擇最適合自己的主題，即日起至2019年6月30日即可線上註冊報名。

註冊資訊：

種類	報名費	
	早鳥費用 (線上報名至2019年8月31日截止)	報名費 (線上報名至2020年2月23日截止)
一般人員 (包含評審、講者、主持人、參展商、景觀佈置商)	NTD 6,000 /位	NTD 7,500 /位
隨行人員	NTD 4,800 /位	NTD 6,000 /位
學生	NTD 2,400/位	NTD 3,000 /位
團體 (限20位(含)以上)	NTD 4,800/位	NTD 4,800 /位 (截至2019年12月31日)

郵件：service@woc23.com

電話：06-6830304

傳真：06-6830625





編者的話

2019臺灣國際蘭展已圓滿落幕，緊接著將迎來2020WOC世界蘭花會議，會議時間：2020年3月9日至3月12日，展覽時間：2020年3月9日至3月15日，將在臺中市外埔園區舉辦，也期待大家一起來共襄盛舉。

本期的夏季版收錄了世界蘭花會議信託基金會主席－陳石舜先生頒發獎章致詞稿、2019臺灣國際蘭展成果紀實、行政院農業委員會農業試驗所應用動物組陳淑佩博士和翁振宇博士－大花蕙蘭之蟲害介紹及防治及鄭耘明理事－文心蘭亞族間之變革整理及，最後就是每期都會有的商情及月例欣賞會得獎花，也是不容錯過。

臺灣蘭訊收錄的資訊，除了協會深入世界各地收集蘭業相關消息，也感謝產官學界專家們給予協助提供，在商情的部分，也是協會人員定時的整理歸納出完整的表格以供大家參考，資訊的蒐集以及分析需仰賴各方專家共同協助才能整理出完整的資料，也希望未來尋求更多專家的協助，讓蘭訊更豐富完整。非常歡迎大家踴躍投稿、刊登廣告，讓我們每期精心編輯的臺灣蘭訊能更充實精彩。

TOGA編輯群

臺灣蘭訊

TAIWAN ORCHID TALKS

發行：社團法人台灣蘭花產銷發展協會

Publisher : Taiwan Orchid Growers Association

發行人：陳澄鐘

Issuer : Chen, Chen Chung

編審：曾俊弼

Censor : Ahby Tseng

總編輯：周英瑜

Chief Editor : Eva Chou

編輯群：李佳燁、涂秋琴、涂秋萍、黃文怡、
謝宜雯、劉睿源、張雅棉、林玟螢

Editorial Team : Niggy Lee, Chiu-Chin Tu, Carry Tu, Wen Yi Huang,
Cindy Hsieh, Johnson Liu, Kirsten Chang, Chiu-Ying Lin



地址：73191 台南市後壁區長安里烏樹林325號
Address : No.325 Wushulin, Houbi Dist.,

Tainan City 73191, Taiwan

電話/Tel : +886-6-683-0304

傳真/Fax : +886-6-683-0625

網址/Web : www.toga.org.tw

E-mail : togaorg012@gmail.com

國內訂閱：一年四期NTD 1,000.-

國外訂閱：USD 40.- (郵資另計)

郵政劃撥：31600697

戶名：社團法人台灣蘭花產銷發展協會

目錄

CONTENTS

- 04 世界蘭花會議信託基金會主席頒發獎章致詞
- 07 2019臺灣國際蘭展 成果紀實
- 15 大花蕙蘭之蟲害介紹及防治
- 23 文心蘭亞族間之變革整理
- 29 國外產銷資訊
- 34 四月份月例會得獎花
- 44 商情統計



廣告索引

- 封面內 良農現代化農業科技股份有限公司
- 01 台灣蘭花產銷發展協會
- 06 皇基股份有限公司
- 14 清科企業股份有限公司
- 22 台和園藝企業股份有限公司
- 43 永茂蘭園
- 64 台灣蘭花產銷發展協會
- 封底內 大益農業科技股份有限公司
- 封底 明星蘭業

世界蘭花會議信託基金會

台南市市長黃先生、陳先生、各位貴賓、各位女士、先生

今天晚上本人非常高興以世界蘭花會議信託基金會主席的身份，將世界蘭花會議信託基金會的金質獎章，頒發給對世界蘭花特別有貢獻的陳石舜先生。陳先生是WOC創辦69年以來第八位得到這項殊榮的得獎人。

出生於1926年的陳石舜先生，是一位聞名世界的熱心蘭花專家，在臺灣的蘭花界都以“舜伯”這個尊稱來稱呼陳先生，因他的偉大奉獻，帶領臺灣蘭花產業發展成為世界蘭花最重要的產地。

陳先生是在29歲(1955年)的時候接觸了他的第一株嘉德麗雅蘭，之後他開始留意全球嘉德麗雅蘭和其他蘭屬的消息，更開始自全世界引進嘉德麗雅蘭及其他蘭屬進臺灣，使他成為臺灣蘭花的先驅，他從國外引進的數百種原種和交配種後來都成為臺灣蘭花改良品種的起源。

在1960年至1970年間，陳先生創立了台灣蘭花協會並擔任總幹事的職位，成功的協助會員之間對蘭花的研究及培育交換新知和心得。

之後更在2001年發起全國性的台灣蘭花產銷發展協會(TAIWAN ORCHID GROWERS ASSOCIATION, TOGA)會員涵蓋了蘭花生產業者和趣味者，會員多達1000多名，陳先生並擔任名譽理事長至今。

陳先生多次親身參與全世界重要的國際蘭展及會議，並擔任亞洲各國蘭展的評審及參加會議。2004年由陳先生擔任主席，在臺灣臺南成功主辦了第八屆亞太蘭花會議暨蘭展(8th ASIA PACIFIC ORCHID CONFERENCE, APOC8)，2007年仍由陳先生擔任APOC9主席，成功協助韓國高陽市主辦第九屆亞太蘭花會議暨蘭展。

主席頒發獎章致詞

2019臺灣國際蘭展 迎賓晚宴

頒獎人：World Orchid Conference Trustee Mrs. Liz Johnson

受獎人：台灣蘭花產銷發展協會名譽理事長 陳石舜先生



2005年，陳先生在臺灣臺南市蘭花生物科技園區創辦臺灣國際蘭展 (TAIWAN INTERNATIONAL ORCHID SHOW, TIOS)，歷經十多年，TIOS已成為世界主要國際蘭展之一。

陳先生1964年第一次參與由新加坡主辦的第四屆世界蘭花會議 (WOC4)，並在會議中發表演講。陳先生前後代表臺灣出席世界蘭花會議達七次之多，是成功推動世界蘭花會議全球化的重要角色。

2005年以來，陳先生積極將TOGA的成果介紹給全球蘭花界，使得TOGA成為全世界重要的蘭花組織之一，並不斷的努力申辦世界蘭花會議，終於成功的獲得2020年在臺灣台中主辦第二十三屆世界蘭花會議 (WOC23)。

陳先生把他的一生奉獻給推廣世界蘭花而備受肯定，於2016年在泰國曼谷主辦的第十二屆亞太蘭花會議 (APOC12) 中，獲泰國皇家頒給“終身貢獻金質獎章”，並於2018年獲得臺灣蘭花產銷發展協會頒給“終身貢獻獎”。

陳先生現以94歲的高齡，仍熱心活躍的積極參與國內外各項國際蘭展及活動，他出席活動時會晤各國蘭花團體領袖，並熱情邀請各國領袖到臺灣來訪問，確實以蘭花推動國民外交的任務，更重要的是陳先生鼓舞了臺灣的蘭花愛好者，奉獻他們的愛心給全世界的蘭花族群。

請陳石舜先生接受此項榮譽。



Orchiata

一樣是樹皮，你選對了嗎？

Other 他牌

- 雜質多品質不佳
- 非松樹皮，混雜其他樹種

分級清楚

半發酵處理
開袋即用

供貨穩定

保水性好，透氣性佳

硬質松樹皮，使用年限長

台灣總經銷
皇基股份有限公司

台北市市民大道四段100號13樓
TEL | 02-2731-7611
FAX | 02-2773-8880

彰化縣溪州鄉苗草一路50號
TEL | 04 880 5862
FAX | 04 880 5878

e-mail | trade@royalbase.com
www.sunprideflora.com

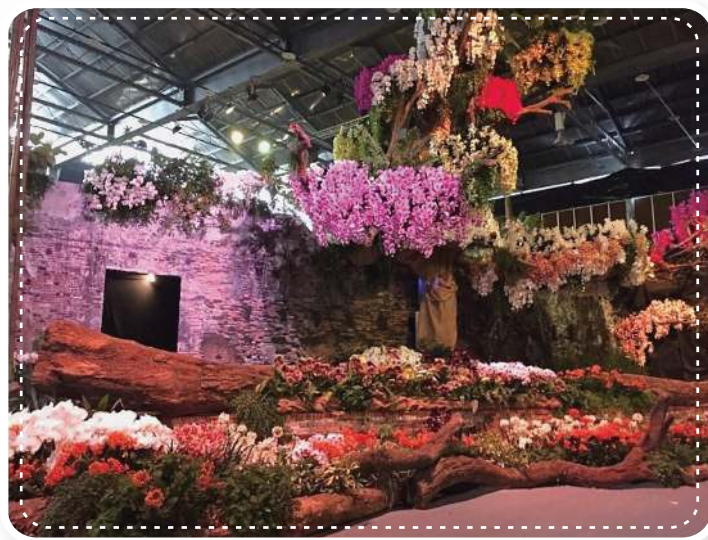
臺灣國際蘭展 2019 成果紀實

社團法人台灣蘭花產銷發展協會 整理

2019臺灣國際蘭展已於108年3月11日圓滿落幕，感謝各界的熱烈參與及奉獻。今年蘭展創下兩個新高，分別是：觀展國別共有43國、3至5年內外銷訂單113.1億元。此外，現場交易金額達1,421萬元，顯示臺灣國際蘭展已帶動人潮與商業效益。今年透過外貿協會，共邀請來自印尼、馬來西亞、緬甸、越南、匈牙利、義大利、美國、巴西、阿聯等9國14家買主來臺，與國內30家蘭花供應商辦理236場1對1洽談會，促成商機達514萬美元。個體花競賽總計1,504株參賽，其中蝴蝶蘭屬534株、嘉德麗雅蘭屬186株、仙履蘭屬200株、其他蘭屬333株、新花展示251株及組合盆花24盆。



▲ 龍金局



▲ 熱蘭遮城



▲ 傳統慶典



▲ 糖業經濟



▲ 窗稅



▲ 龍柱



回顧2019臺灣國際蘭展，今年有以下特點：

一、電子票證系統

沿用去年採用電子票證系統，統計入園人次更數據化且更精確並加快入園速度。



▲ 電子閘門驗票入場

二、強化商務洽談功能

今年於花卉展覽館設立商務洽談區、商業品種展示區、臺灣國際蘭花研討會、全球產業論壇，此設計不僅提供商務人士專業舒適空間外，亦廣受國內外人士好評，提供業者一個更完善的場地。



▲ 商務洽談區



▲ 商業品種展示區



三、青年參與

第二屆全國盃青農教育蘭花景觀佈置競賽，吸引了許多學校參與，學生的創意景觀設計，亦增添蘭展的風采。



國立民雄高級農工職業學校園藝科二年級



中洲科技大學景觀系二年級



中洲科技大學景觀系三年級



中國文化大學園藝暨生物技術學系



臺南市私立南光高級中學



國立宜蘭大學園藝系



國立嘉義大學園藝系三年級



明道大學景觀與環境設計學系



國立中興大學



國立民雄高級農工職業學校
園藝科三年級



國立嘉義大學園藝系四年級



大仁科技大學寵物照護暨
美容學士學位學程



臺南市立安順國中



國立佳冬高級農業職業
學校園藝科



臺南市下營區
下營國民小學



長榮大學蘭花學程系



嘉義市蘭潭國小



臺南市後壁區樹人國民小學



國立雲林科技大學創意生活設計系



國立新營高級工業職業學校餐飲技術科

四、展場外花藝布置(臺南市政府農業局製作) ❧

今年蘭展於蘭花公園內增加許多花藝佈置，將展場範圍擴大亦增添展場空間美化，提供民眾優美參觀品質。



農業局花藝布置



每年為期10天的臺灣國際蘭展，不只是一個活動，更是一種經營記憶。此次「蘭境 閱讀 臺南」展覽中，從歷史發展的軌跡，將蘭花展覽融合臺南近四百年的文化，由老故事，創造出新靈魂，結合臺南當地文化、藝術、慶典、產業等特色，展區設定讓參觀者穿越不同時期的蘭花之門，進入「蘭境」看見臺南古都的再生不息。今年蘭展已圓滿落幕，感謝各界給予的建議與協助，希望今年的蘭展已經在大家的心中留下深刻印象。



蘭花池

蘭花育苗組織培養盒

Orchid Cultivation Box



※中華民國新型專利第M294199、M550027號
 ※中華人民共和國新型專利號ZL 2006 2 0008110.3
 (仿冒必究)

不易破碎、作業輕便的塑膠材質特性可減少損失及運費並提升整體生產效率。目前已提供多家蘭花及生技業者在量產上使用。

清科企業在此由衷感謝相關業者們的認同與喜愛！

產品型號	CK-A	CK-B	CK-F	CK-SS
型式	圓筒型	圓筒型	方型	圓筒型
長x寬x高 (mm)	104x104x103.5	99x99x103.5	108x95x92.5	101x101x103.5
重量 (g)	60±2	60±2	30±2	80±2
耐溫 (°C)	88	125	88	125
透光率	★★★★☆	★★★★	★★★★☆	★★★★★



製造廠商：
清科企業股份有限公司
 CHING KE ENTERPRISE CO.,LTD.
清華科技股份有限公司
 CHING HUA TECHNOLOGY CO.,LTD.

TEL:(03)369-2269 FAX:(03)360-9269
 地址：台灣330桃園市龍壽街214號
 NO.214, LONG-SHOU ST, TAoyUAN, TAIWAN.
 網址：<http://chingke.com.tw>

大花蕙蘭之蟲害 介紹及防治

陳淑佩、翁振宇
行政院農業委員會農業試驗所應用動物組

前言

蘭 科蕙蘭屬 (*Cymbidium* spp.) 之大花蕙蘭，其花瓣直徑大，有些品種可達 10.0 cm 而得其名。因具國蘭的清香及具豐富之形態與色彩，加上具豐富之種植栽培經驗，不僅其產業在國內市場扎根用於做盆栽植物外，同時也是進軍國際市場之花卉。大花蕙蘭之栽種多處於高溫多溼的環境，故各種昆蟲及其他有害動物易建立其族群且終年活動頻繁。無論是栽種期間或是貨物出口時，皆可能因這些有害生物而影響花卉品質、面臨檢疫處理及退貨等重大損失。為此對於大花蕙蘭生產中所衍生的害蟲應多重視。蟲害管理的首要在於知己知彼才能對症下藥，以達最佳的防治功效。目前栽種大花蕙蘭之設施多以簡易或露天為主，故有害動物從中大型至小型皆可能危害植株，主要有害動物包括昆蟲類的蛾類、薊馬、蚜蟲、介殼蟲等、蟎類及軟體動物門中的蝸牛及蛞蝓類等。本文就大花蕙蘭常見害蟲之診斷及防治加以簡介，以供參考。

一、大花蕙蘭蟲害診斷方式

發生蟲害時診斷方式可分為：(1)直接診斷：係以昆蟲的外部形態為診斷鑑定的依據，但一般直接診斷除非該害蟲的外部形態很特殊，否則很難能判別至科級 (Family level) 或屬級 (Genus level)；(2)間接診斷：依害蟲於寄主植物上的遺留物或是依寄主植物的受害食痕來推斷可能的害蟲類群。一般而言，若由 (i) 咀嚼式口器害蟲造成植株受損時，可再進一步檢視送檢樣本上是否有排遺物。排遺如呈細線狀或為不明顯的銀白色黏液痕跡，可初步判定為軟體動物類危害；若排遺物為大小不一的圓球形，則多為鱗翅目幼蟲危害所致；若受害植株葉片或枝條具不規則咀嚼食痕時，則可能由潛息於附近的鞘翅目 (如金龜子) 或直翅目 (如蝗蟲) 造成。(ii) 刺吸口器害蟲利用針狀口器穿刺植物組織，會使送檢之葉片、根、莖或花瓣等組織可呈現不同程度的斑點及其排出的蜜露也會導致灰黴外觀或是其他病原菌由傷口入侵而使被害部位擴大並變色 (如蚜蟲及介殼蟲等危害植株同時亦分泌蜜露引發煤煙病，同時亦可能發現共生的蟻類；或椿象危害後傷口引發其他病原菌入侵之傷口)。(iii) 植株受損情形若由銼吸式口器的薊馬所造成時，其心葉或花苞等幼嫩組織會呈現不同程度的斑點或斑塊。

此外，遺留在植株上的蛻皮亦可用以判定植株受何種害蟲危害。如植株花朵同時枯萎而葉片上留有多數白色蛻皮殼在其上，可判別為蚜蟲類害蟲危害所致。有時微小的害蟲可藉由共生者的存在而被發現。如栽培環境中，若發現植株上有多數螞蟻爬行，則合理懷疑植株上具分泌蜜露的害蟲 (介殼蟲及蚜蟲等)；若發現植株上有硬殼或白色棉絮分佈其上時，多半為介殼蟲類害蟲所危害。若檢查葉表時發生灰褐色情形時多半為遭蟎類危害之癥狀。

二、大花蕙蘭常見害蟲及防治

目前大花蕙蘭栽培環境常見有害動物以昆蟲類害蟲居多，此外亦包括蠕類及軟體動物等，本文以危害口器型式加以分別簡介：

(一) 咀嚼式口器害蟲

舉凡鱗翅目幼蟲、鞘翅目(如金龜子)、直翅目(如蝗蟲)或軟體動物類等皆以咀嚼式口器為害，在植物組織形成大小不等的孔洞。以鱗翅目夜蛾類幼蟲為例，白天潛伏在植材或枯葉中，黃昏後至清晨便出來成群危害植株幼苗期或成長株之嫩葉，於葉背嚼食葉肉，被害葉片葉肉被啃食，僅留上表皮，被害植株上可見許多墨綠色顆粒狀糞便，除影響植株生長外，使植株失去美觀與觀賞價值。老熟幼蟲潛入植材或土中化蛹，雌成蟲通常產卵在葉背，易發生於露天栽培環境。若種植大花蕙蘭的環境較潮溼則可能蝸牛及蛞蝓等軟體動物為害之機會。此類有害動物常於夜間潮溼的環境下，出外啃食葉、莖部，甚至幼株等。取食過程中亦分泌透明之黏液並將灰黑色細條狀的糞便排於植株上間縫。

【防治建議】

1. 加強栽培環境管理(如清除四周雜草及腐植物;維持地面乾燥及栽種環境通風良好)，勿將枯枝腐葉、舊鉢及廢棄之栽培介質隨意堆積，造成陰暗角落，使得害蟲及軟體動物(如蝸牛或蛞蝓等)在其中繁衍。並巡視園區，發現卵塊、成群鱗翅目幼蟲或軟體動物時，摘除並集中銷毀；2. 夜間在具食痕的植株附近巡視，捕捉爬於葉片上取食之軟體動物。此外，初齡鱗翅目幼蟲喜群集在心梢或嫩葉，幼枝嫩葉有被啃食的現象，地面有細小蟲糞時，立即施以藥劑防治；3. 依排遺物判斷為害動物類別，雖無推薦用藥，但可參考防治蔬菜、花卉上夜蛾類害蟲或是軟體動物之藥劑，在不產生藥害之情形下，慎選防治藥劑種類，斟酌使用並隨時更替輪用(表一)。

(二) 刺吸式口器害蟲

蚜蟲(瓜蚜、龜神、苔)、介殼蟲(龜神、白苔、介蟲)等小型的昆蟲或是蟻類皆以刺吸式口器為害。由於此類有害動物具高繁殖潛力、併行兩性及孤雌生殖，體型微小，經常隱匿植物細縫處，故危害初期不易查覺，當危害狀顯現時，害蟲密度已過高等生態特性，故增其經濟重要性。以蚜蟲及介殼蟲為例，危害植株組織(如葉及花朵)，使被害部位枯黃、捲縮、嚴重時則萎凋；害蟻主要為害葉片，發生嚴重時，葉面呈灰褐色。除直接危害外，以刺吸式口器刺吸植物組織所造成的傷口，又可能造成病菌感染，使受害株罹病。此外，由於害蟲或是害蟻取食時亦同時分泌蜜露，當害蟲密度高時，其大量具黏性的蜜露可誘發煤煙病，危害嚴重部位呈黑粘狀。除影響光合作用使植物生長不良外，亦降低其觀賞價值。

【防治建議】

1. 勿採購有害蟲(蟻)之蘭苗，新買來的植株應仔細檢查，確定無害蟲(蟻)後才與舊株放置一處，以免蟲體傳播至其他植株上；
2. 避免施用過多氮肥，造成葉片太大，形成密植狀態，而維持良好通風，維持栽培環境適當溼度，亦可減少或降低其發生；
3. 摘除嚴重被害已呈枯黃的老葉，並修剪枝條，以增加防治效果，並且剪除受害枝葉集中銷毀；
4. 加強溫室通風及施行葉面澆灌，可以減少刺吸或害蟲(蟻)發生；
5. 已發生嚴重時應施用藥劑防除，刺吸式害蟲(蟻)的防治不易徹底，少數存活的個體，在短時間內就能迅速滋生為一大群，因此應於間隔一週左右時連續施藥至少一次，至其消滅為止。嚴重發生時，可參考附錄中之植物保護手冊推薦藥劑(表一)，在不產生藥害下，連續 2-3 次施藥；
6. 刺吸或害蟲(蟻)常與螞蟻共生，所以防治時應同時防治螞蟻。

(三) 銼吸式口器害蟲

薊馬類害蟲利用不對稱的口器銼穿植物組織並吸食為害，由於具高繁殖潛力、寄主多樣化及體型微小不易偵測等生態特性，故增其經濟重要性。如植株開花盛期，常發現聚集在花瓣重疊處的薊馬類害蟲之成蟲與若蟲以特殊的銼吸式口器，銼吸汁液並產卵於組織內，孵化後之幼蟲繼續危害，造成花芽被害後萎縮、黃化脫落；成熟花苞被害後，花展開時花朵皺縮扭曲，花瓣組織被銼吸，形成白色斑點或條斑，最後花瓣褪色乾枯。開花期過後，便遷移危害植株之幼嫩心葉，使抽出之心葉扭曲呈畸形，葉面並呈現密集之褐變條斑。除直接危害植株外，進而影響其品質及商品價值。此外，某些薊馬已證實具傳播植物病毒而增其危害力。在乾燥、溫暖天候下更適宜薊馬這類微小生物繁殖，其危害更為嚴重。

【薊馬類害蟲防治建議】

1. 清除栽培環境設施內、外雜草，此類害蟲之寄主植物，以減少其危害；2. 溫暖乾燥季節薊馬特別容易發生，尤以開花時期或新葉萌發時。栽培設施環境內，以黃色或藍色黏紙放置於或懸掛於植株間，每隔數日檢查黏紙上是否黏有薊馬，並由黏著害蟲的多寡，進而了解薊馬發生情形，便於掌握防治適期；3. 目前並無登記在大花蕙蘭上的防治藥劑，可斟酌使用植物保護手冊登記於其他花卉上防治薊馬之藥劑（表一）。但施用前必須小面積使用於植株上，以測試是否產生藥害。此外，噴藥時間宜選在露水乾後薊馬活動時開始噴藥，較能得到良好的防治效果。

結論

大花蕙蘭在臺灣常年高溫多濕的環境下，有害動物種類繁多，較常見的包括薊馬類、蚜蟲類、介殼蟲類、鱗翅目害蟲、其他雜食性害蟲如蝗蟲及金龜子、太平洋偽葉蟻及軟體動物等。其解決之道重點在於對有害動物管理措施，應能有效融入整個栽培管理體系之中，如健康種苗的取得、栽培介質的處理、種植場所的環境、充分具備有害動物的管理知識等，則愈能確保精緻的大花蕙蘭不因有害動物之危害而受損。



圖一、鱗翅目毒蛾類幼蟲危害葉片狀



圖二、軟體動物扁蝸牛危害花瓣狀



圖三、蘭花薊馬危害花苞狀



圖四、太平洋偽葉蟻危害葉片狀

表一、大花蕙蘭常見有害生物在臺灣的推薦的防治用藥(目前無大花蕙蘭推薦用藥, 以其他花卉用藥為參考, 少量先試用並不產生藥害下, 輪流使用; 藥劑仍以植保手冊現行推薦藥劑為主)

有害生物種類	推薦藥劑名稱(目前無文心蘭推薦用藥, 以其他花卉用藥為參考, 少量先試用並不產生藥害下, 輪流使用)	施用稀釋倍數
軟體動物(扁蝸牛, 蛞蝓)	1. 先讓植株呈潮溼後, 再施用藥劑(如 6%聚乙醛餌劑)加以誘殺	
鱗翅目夜蛾類(如斜紋夜蛾)	1. 9.6% 益達胺溶液(Imidacloprid) 2. 28.8% 益達胺溶液 (Imidacloprid) 3. 9.6% 益達胺水懸劑 (Imidacloprid) 、 4. 18.2% 益達胺水懸劑 (Imidacloprid) 5. 48.1% 蘇力菌水分散性粒劑 6. 2.5 % 畢芬寧水懸劑 (Bifenthrin) 7. 20%亞滅培水溶性粉劑(Acetamiprid) 8. 46.5% 撲滅芬普寧乳劑 (Fenitrothion +Fenpropathrin)	1. 1,500 倍 2. 4,500 倍 3. 1,500 倍 4. 3,000 倍 5. 4,000 倍 6. 2,000 倍 7. 4,000 倍 8. 1,500 倍
介殼蟲(粉介殼蟲及咖啡硬介殼蟲等軟體介殼蟲)	1. 44% 大滅松乳劑 (Dimethoate) 2. 20% 亞滅培水溶性粉劑 (Acetamiprid) 3. 20% 達特南水溶性粒劑 (Dinotefuran) 4. 11% 百利普芬乳劑 (Pyriproxyfen) 5. 48.34% 丁基加保扶乳劑 (Carbosulfan) 6. 24% 納乃得溶液 (Methomyl) 7. 75% 陶斯松水分散性粒劑 (Chlorpyrifos) 8. 40.8% 陶斯松乳劑 (Chlorpyrifos) 9. 40.8% 陶斯松水基乳劑 (Chlorpyrifos) 10. 50% 馬拉松乳劑 (Malathion) 11. 50% 加福松乳劑 (Isoxathion) 12. 100g/L 賜派滅水懸劑 (Sprietetramat) 13. 40% 布芬淨水懸劑 (Buprofezin)	1. 1,000 倍 2. 2,500 倍 3. 3,000 倍 4. 1,500 倍 5. 1,000 倍 6. 1,000 倍 7. 3,000 倍 8. 2,000 倍 9. 2,000 倍 10. 800 倍 11. 1,200 倍 12. 1,500 倍 13. 2,000 倍
蚜蟲類害蟲(如綿蚜)	1. 9.6%益達胺溶液(Imidacloprid) 2. 24%納乃得溶液(Methomyl) 3. 50%達馬松溶液(Methamidophos) 4. 40.8%陶斯松乳劑(Chlorpyrifos) 5. 30 % 加護福化利乳劑(Propaphos + tau-Fluvalinate) 6. 5%賽福寧水基乳劑(Cyfluthrin) 7. 5.7%賽福寧乳劑(Cyfluthrin) 8. 50% 馬拉松乳劑(Malathion)	1. 4,000 倍 2. 1,000 倍 3. 2,000 倍 4. 1,500 倍 5. 2,000 倍 6. 1,500 倍 7. 1,500 倍 8. 1,000 倍
薊馬類害蟲(如花薊馬)	1. 2.8%畢芬寧乳劑 (Bifenthrin) 2. 2.5% 畢芬寧水懸劑 (Bifenthrin) 3. 40% 丁基加保扶可濕性粉劑 (Carbosulfan) 4. 10% 美文松乳劑 (Mevinphos) 5. 40% 福文松可濕性粉劑 (Phosphamidon+ Mevinphos) 6. 20% 亞滅培水溶性粉劑 (Acetamiprid) 7. 9.6% 益達胺溶液(Imidacloprid) 8. 40.8% 陶斯松乳劑 (Chlorpyrifors) 9. 40.8% 陶斯松水基乳劑 (Chlorpyrifors)	1. 1,000 倍 2. 1,000 倍 3. 1,200 倍 4. 650-750 倍 5. 2,000 倍 6. 3,000 倍 7. 1,500 倍 8. 1,500 倍 9. 1,500 倍

高價值、高品質 蘭花生產 最佳經典推薦 **花寶**[®]



美國進口老牌速效肥花寶，40年備受專業愛用、歷久不衰的好口碑來自：

速效顯著、清潔無味、安全溫和

各種蘭花成長的不同階段，皆可選擇使用對應號數，提升生產重點品質：

- 讓植株強健，生長勢強
- 提高開花品質，花色艷麗



品名	N-P-K	推薦使用	特性
花寶 1 號	7-6-19	強健根莖 組織培養基 最適宜	<ul style="list-style-type: none"> ●適合所有植物栽培及製作培養基用。 ●防止植物徒長。對光線不足之植物（如設施內或室內植物）保健效果佳。 ●健壯植株根莖、幫助蘭花球莖肥大、提高果莖品質。
花寶 2 號	20-20-20	所有植物通用 蘭花全時期 皆可使用	<ul style="list-style-type: none"> ●均衡氮磷鉀配方，各種蘭花栽培生長各階段皆適用。 ●促進植株成長的基礎必備配方。 ●花期過後，施用 2 號可調養植株，恢復生息。
花寶 3 號	10-30-20	促進開花 提高開花品質	<ul style="list-style-type: none"> ●特效高磷配方，開花期前施用，促進開花。 ●提高開花品質，花色艷麗。 ●高磷肥對根部的發育也有幫助。
花寶 4 號	25-5-20	促進新芽發育 葉子健康生長	<ul style="list-style-type: none"> ●含高氮肥，對於新芽的生長及枝葉繁盛，特別有幫助。 ●蘭花營養生長期適用。 ●強壯根、莖、葉，葉色濃綠健康。
花寶 5 號	30-10-10	幼苗快速生長 葉莖類增產	<ul style="list-style-type: none"> ●各種蘭花苗成長適用，幫助幼苗初期快速成長茁壯。 ●苗期時，可與花寶 2 號交替使用。

含微量元素

水溶性液肥

澆灌或葉面噴灑

適用
各種蘭花（蝴蝶蘭、文心蘭、腎藥蘭、萬代蘭、千代蘭、石斛蘭、虎頭蘭及國蘭等）。

製造商
美國花寶公司
(Hyponex Corp.)

性狀
固態，粉狀

 is registered in the name of Hyponex Japan Corp. Ltd. in Taiwan. 肥料登記證：肥進(複)字0110022-6號

台和園藝
Always the best

iGarden花寶愛花園

搜尋

園藝植物種花栽培達人·買肥料花草種子
www.igarden.com.tw



台和園藝企業股份有限公司
 免費諮詢專線 0800 086 080

台北市士林區中正路104巷1弄2號

台北 (02)2831-3302

嘉義 (05)238-2388

高雄 (07)733-3300

員林 (04)831-0930

台中 (04)2331-7888

文心蘭亞族間之 變革整理

佳琦蘭園 鄭耘明

前言

繼完成嘉德麗雅族群的大變革之後，英國皇家園藝協會 (RHS) 於 2010 年 5 月又開始著手文心蘭亞族間各原生種屬之乾坤大挪移，於 2011 年 8 月完成，茲將其變革重點敘述於後。

一、文心蘭亞族間之原生種屬變動如下：

Brassia [Brs.] 蜘蛛蘭屬：包含 *Ada*, *Brachtia* and *Mesospinidium*.

Caucaea [Cauc.]：擴大包含有些 *Oncidium*.

Cischweinfia [Cisch.]：保留。

Comparettia [Comp.] 康帕雷迪蘭屬：保留，包含 *Scelochilus*.

Cuitlauzina [Cu.] 香花蘭屬：由 *Odontoglossum* 屬部分移出成立之新屬，包含 *Osmoglossum*.

Cyrtochiloides [Crt.]：由原 *Oncidium* 屬移出成立。

Cyrtochilum [Cyr.] 彎唇蘭屬：由 *Odontoglossum* subgenus *Serratolaminata*, and subgenus *Unguisepala* 和 *Oncidium* 所成立。同時包含 *Dasyglossum*, *Irenea*, *Trigonochilum* 及 *Siederella*.

Erycina [Ercn.] 埃利蘭屬：包含 *Psychmorchis* (扇葉文心蘭屬)。

Gomesa [Gom.] 小人蘭屬、宮美蘭屬：擴大包含大部分巴西文心蘭原生種 (*Brazilian Oncidium*), *Baptistonia*, *Binotia*, *Rodrigueziella*, *Rodrigueziopsis*. 還有以下 *Alatiglossum*, *Ampliglossum*, *Anettea*, *Brasilidium*, *Carenidium*, *Carriella* (syn. *Carria*), *Castroa*, *Concocidium*, *Coppensia*, *Kleberella*, *Menezesiella*, *Neoruschia*, *Rhinocerotidium*, *Rhinocidium*.

Grandiphyllum [Gdp.] : 由原*Oncidium*屬部分原生種移出而成立。

Hofmeisterella [Hf.] : 保留。

Ionopsis [Inps.] 鞋萼蘭屬、擬紫羅蘭屬 : 保留。

Leochilus [Lchs.] : 保留。

Lockhartia [Lhta.] 髮瓣蘭屬、總帶蘭屬 : 保留。

Macradenia [Mcdn.] 長腺蘭屬 : 保留。

Miltonia [Milt.] 萼花蘭屬 : 包含*Phymatochilum*, 部分移出至*Miltoniopsis*。

Miltoniopsis [Mps.] 擬萼花蘭屬 : 由原*Miltonia*屬中部分原生種移過來。

Nohawilliamsia [Nhw.] : 由原*Oncidium*屬部分原生種移出而成立。

Oncidium [Onc.] 文心蘭屬 : 原此屬中有些原生種分離出去成立以下新屬

Cyrtochiloides, *Gomesa*, *Grandiphyllum*, *Nohawilliamsia*, *Tolumnia*,
Trichocentrum, *Vitekorchis* 和 *Zelenkoa*。但是另外擴大包含大部分的
齒舌蘭屬*Odontoglossum*, 及 *Sigmatostalix*, *Symphyglossum*, *Mexicoa*,
Miltonioides, *Collare-stuartense*, *Cochlioda*, *Chamaeleorchis*,
Heteranthocidium, 和 *Solenidiopsis*。

Otoglossum [Oto.] 耳舌蘭屬 : 包含*Onc. globuliferum*, *Onc. arminii* etc.

Psychopsis [Pyp.] 蛾形文心蘭屬 : 由原*Oncidium*屬部分原生種移出而成立，包含
Psychopsiella (小蛾形文心蘭屬)。

Rhynchostele [Rst.] : 由*Odontoglossum*屬部分原生種移出而成立之新屬，包含
Amparoa, *Cymbiglossum*, *Lemboglossum*, *Mesoglossum*。

Rodriguezia [Rdza.] 茹氏蘭屬 : 保留。

Rossioglossum [Ros.] 金虎蘭屬 : 由*Odontoglossum*屬部分原生種移出而成立之新
屬，包含*Ticoglossum*, *Chelyorchis*。

Tolumnia [Tolu.] 劍葉迷你文心蘭屬 : 由原*Oncidium*屬部分原生種移出而成立。

Trichocentrum [Trt.] 毛距蘭屬、鐵板文心蘭屬 : 由原*Oncidium*屬部分原生種移出而
成立，涵蓋很多原*Oncidium*文心蘭屬的原生種。

Trichopilia [Trpla.] 毛顫蘭屬 : 保留。

Vitekorchis [Vit.] 空心文心蘭屬 : 由原*Oncidium*屬部分原生種移出而成立，包含
Onc. excavatum。

Zelenkoa [Zel.] 龜殼文心蘭屬 : 由原*Onc. onustum*移出而成立，一屬一種。

註一 : *Odontoglossum* 齒舌蘭屬不再使用，原本其下之原生種分別移入下列各屬

***Cuitlauzinia*, *Cyrtochilum*, *Oncidium*, *Rhynchostele*, *Rossioglossum*。**

註二 : *Ada Baptistonia* *Cochlioda* *Psychopsiella* *Rodrigueziella* *Scelochilus*

*Sigmatostalix*等屬不再使用。

二、原生種屬名及簡寫：

<i>Aspasia</i> [Asp.]	蠟唇蘭屬、喜蘭屬、阿斯帕席亞屬
<i>Brassia</i> [Brs.]	蜘蛛蘭屬
<i>Caucaea</i> [Cauc.]	
<i>Cischweinfia</i> [Cisch.]	
<i>Comparettia</i> [Comp.]	康帕雷迪蘭屬、凹唇蘭屬
<i>Cuitlauzina</i> [Cu.]	香花蘭屬
<i>Cyrtochiloides</i> [Crt.]	
<i>Cyrtochilum</i> [Cyr.]	彎唇蘭屬
<i>Erycina</i> [Ercn.]	埃利蘭屬、厄律辛納蘭屬
<i>Gomesa</i> [Gom.]	小人蘭屬、宮美蘭屬
<i>Grandiphyllum</i> [Gdp.]	
<i>Hofmeisterella</i> [Hf.]	
<i>Ionopsis</i> [Inps.]	鞋萼蘭屬、擬紫羅蘭屬
<i>Leochilus</i> [Lchs.]	
<i>Lockhartia</i> [Lhta.]	髮瓣蘭屬、縷帶蘭屬
<i>Macradenia</i> [Mcdn.]	長腺蘭屬
<i>Miltonia</i> [Milt.]	萼花蘭屬
<i>Miltoniopsis</i> [Mps.]	擬萼花蘭屬
<i>Nohawilliamsia</i> [Nhw.]	
<i>Notylia</i> [Ntl.]	
<i>Oncidium</i> [Onc.]	文心蘭屬
<i>Otoglossum</i> [Oto.]	耳舌蘭屬
<i>Psychopsis</i> [Pyp.]	蛾形文心蘭屬
<i>Rhynchostele</i> [Rst.]	
<i>Rodriguezia</i> [Rdza.]	茹氏蘭屬
<i>Rossioglossum</i> [Ros.]	金虎蘭屬 鰲頭文心蘭
<i>Tolumnia</i> [Tolu.]	劍葉迷你文心蘭屬
<i>Trichocentrum</i> [Trt.]	毛距蘭屬、鐵板文心蘭屬
<i>Trichopilia</i> [Trpla.]	毛顫蘭屬
<i>Vitekorchis</i> [Vit.]	空心文心蘭屬
<i>Zelenkoa</i> [Zel.]	龜殼文心蘭屬

三、雜交種屬名及簡寫：

- Aliceara* [Alcra.]
Aspacidostele [Acid.]
Aspasium [Aspsm.]
Aspomesa [Apm.]
Bradeara [Brade.]
Brapacidium [Bpc.]
Brapilia [Bil.]
Brassidium [Brsdm.]
Brassochilus [Brchs.]
Brassostele [Bst.]
Caucaerettia [Cet.]
Cischweinidium [Ccw.]
Correllara [Corl.]
Cuitlumnia [Ctn.]
Cyrtobrassidium [Csd.]
Cyrtocidistele [Cil.]
Cyrtogomestele [Ctgo.]
Cyrtoncidopsis [Cop.]
Cyrtopasia [Cpas.]
Cyrtumnia [Ctu.]
Desmetara [Dmt.]
Fletcherara [Flt.]
Gohartia [Ghta.]
Gomcentridium [Ger.]
Gomenkoa [Gmk.]
Gomettia [Gmtta.]
Gomiltidium [Gtd.]
Gomocentrum [Gmt.]
Gomonina [Gmn.]
Gomrassiastele [Gst.]
Grandicentrum [Gat.]
Harveyara [Hvy.]
Howeara [Hwra.]
Ilonara [Ilo.]
Ionmesettia [Imt.]
Ionomesidium [Iod.]
Jamesonara [Jmr.]
Klugara [Klg.]
- Arthurara* [Aru.]
Aspaleomnia [Alm.]
Aspezia [Apz.]
Aspopsis [Aso.]
Bramesa [Bms.]
Braparmesa [Bme.]
Bracidostele [Bcd.]
Brassidomesa [Bdm.]
Brassonicidopsis [Bcp.]
Bratonia [Brat.]
Cauchostele [Cus.]
Comparumnia [Cmr.]
Crawshayara [Craw.]
Cyrassostele [Crs.]
Cyrtobrassonia [Cybs.]
Cyrtocidium [Ctd.]
Cyrtolauzina [Cyz.]
Cyrtoncidumnia [Cdu.]
Cyrtostele [Cye.]
Debarriara [Dbr.]
Dunningara [Dngra.]
Forgetara [Fgtra.]
Golumnia [Glm.]
Gomcidettia [Gdt.]
Gomesochilum [Gsc.]
Gomezina [Gmz.]
Gomiltlauzina [Gzn.]
Gomochilus [Gmch.]
Gomoniopcidium [Gnd.]
Gomstelettia [Gtl.]
Grandicidium [Gdi.]
Herreraara [Hrr.]
Huangara [Hng.]
Ionettia [Intta.]
Ionocentrum [Ict.]
Ionparettichilum [Ipt.]
Johnkellyara [Jkl.]
Knowlesara [Knw.]
- Aspacidopsis* [Acdp.]
Aspasiopsis [Apo.]
Asplundara [Aspl.]
Blumeara [Blr.]
Bramiltumnia [Bmt.]
Brapasia [Brap.]
Brassidiocentrum [Bssd.]
Brassochilum [Bss.]
Brassopsis [Brp.]
Brossitonia [Bit.]
Caucidium [Ccd.]
Compelenzia [Cpz.]
Cuitlacidium [Cud.]
Cyrtionopsis [Cip.]
Cyrtocaucaea [Cuc.]
Cyrtodenia [Cydn.]
Cyrtollaria [Clr.]
Cyrtoniopsis [Crn.]
Cyrtozia [Crz.]
Delouvrexara [Dvx.]
Eliara [Eliara]
Georgeblackara [Gbka.]
Gombrassiltonia [Gbt.]
Gomcidumnia [Gcn.]
Gomestele [Gms.]
Gomguezia [Gmg.]
Gomiltostele [Gml.]
Gomonciodochilum [Gch.]
Gompassia [Gps.] a
Gotokoa [Gtk.]
Hamerara [Hmr.]
Hertensteinara [Hrt.]
Hyedecromara [Hcm.]
Ionmesa [Ima.]
Ionocidium [Incdm.]
Ionumnia [Inm.]
Kanetsunaara [Kun.]
Komarovara [Kmv.]

- Kuhnara* [Kn.]
Leocidium [Lcdm.]
Leocidumnia [Lod.]
Leomesezia [Lsz.]
Lobbara [Lob.]
Lockochilettia [Lkctta.]
Lockopilia [Lckp.]
Macbrideara [Mcb.]
Mathewsara [Mtw.]
Milcentrum [Mlc.]
Milmilcidium [Mmc.]
Milmiltonia [Mmt.]
Miltaretia [Mtta.]
Miltogomechilum [Mgc.]
Miltonidium [Mtdm.]
Nochocentrum [Nct.]
Nohacidium [Nhc.]
Nohamiltocidium [Nmo.]
Nohastelomesa [Nsm.]
Nohazelencidium [Nzc.]
Notylettia [Ntltta.]
Oakesara [Oks.]
Oncidettia [Onctta.]
Oncidpilia [Oncpa.]
Oncostelopsis [Osp.]
Onzelcentrum [Olt.]
Otoastronia [Obn.]
Otohartia [Otht.]
Peaseara [Pasr.]
Pollettara [Plet.]
Psychlumnia [Pyn.]
Psychomesa [Pms.]
Reicheara [Rec.]
Rhynchomesidium [Rmd.]
Rhyncholettia [Ryrt.]
Richardara [Ric.]
Rodrettiopsis [Rdtps.]
Rodridenia [Rden.]
Rodritonia [Rdtna.]
Rodrostelettia [Rol.]
Rosscyrtodium [Rsy.]
Rossiochopsis [Rscp.]
- Lairesseara* [Lair.]
Leocidmesa [Lcmsa.]
Leogolumnia [Lgn.]
Lesliehertensteinara [Lhr.]
Lockcidium [Lkcdm.]
Lockochilus [Lkchs.]
Lockumnia [Lkm.]
Macradesa [Mcdsa.]
Meshaara [Meh.]
Milcidossum [Mis.]
Milmilpasia [Mmp.]
Milonzina [Moz.]
Miltochilidium [Mld.]
Miltoncentrum [Mnt.]
Miltonpasia [Mp.]
Nogomesa [Nog.]
Nohagomenkoa [Ngk.]
Nohamiltonia [Nmt.]
Nohawenkoa [Nwk.]
Norwoodara [Nwda.]
Notylidium [Ntldm.]
Oncidenia [Oncna.]
Oncidoglossum [Oig.]
Oncidumnia [Ocd.]
Onrodenkoa [Odk.]
Onzelettia [Ozt.]
Otocidium [Otcid.]
Otorhynchocidium [Ohd.]
Pennellara [Pnl.]
Posadaara [Pad.]
Psychocentrum [Pyc.]
Psychopilia [Psp.]
Rhynchamsia [Rym.]
Rhynchonina [Rnc.]
Rhynchumnia [Rcm.]
Rodrassia [Rdssa.]
Rodrichilus [Rdchs.]
Rodrimastesale [Rms.]
Rodroncidilum [Rdc.]
Rodrostelidium [Rdo.]
Rossicentrum [Rsct.]
Rossiostele [Rss.]
- Leochilumnia* [Llm.]
Leocidpasia [Lcdpa.]
Leokoa [Lko.]
Letochilum [Lth.]
Lockcidmesa [Lkda.]
Lockogochilus [Lkgch.]
Ludlowara [Ldw.]
Maderoara [Mdo.]
Milassentrum [Msr.]
Milenkocidium [Mkd.]
Milmilrassia [Mmr.]
Milpilia [Mpla.]
Miltochilum [Mtc.]
Miltoncidostele [Mos.]
Mountfordara [Mtf.]
Nohacidiopsis [Ndp.]
Nohalumnia [Nhl.]
Nohamiltoniopsis [Nhp.]
Nohawilentrum [Ntr.]
Notolidium [Ntd.]
Notylopsis [Ntlps.]
Oncidesa [Oncsa.]
Oncidopsis [Oip.]
Oncostele [Oncs.]
Ontolezia [Otz.]
Onzelumnia [Ozn.]
Otoglochilum [Oth.]
Otostele [Oot.]
Pesmanara [Pmr.]
Psychassia [Phs.]
Psychocidium [Pyd.]
Psymiltonia [Pym.]
Rhynchochilopsis [Ryl.]
Rhynchopsis [Rycp.]
Rhynohawidium [Rhaw.]
Rodrettia [Rdttta.]
Rodricidium [Rdcm.]
Rodriopsis [Rodps.]
Rodrostele [Rdr.]
Rodrumnia [Rrm.]
Rossimilmltonia [Rsm.]
Rossitolidium [Rsot.]

<i>Rossitonia</i> [Rot.]	<i>Rossitoniopsis</i> [Rsp.]	<i>Rossmesa</i> [Rsa.]
<i>Rossotoglossum</i> [Rsg.]	<i>Rydbergara</i> [Ryg.]	<i>Sauledaara</i> [Sdra.]
<i>Savageara</i> [Svg.]	<i>Schilligerara</i> [Slga.]	<i>Schunkeara</i> [Shk.]
<i>Schweinfurthara</i> [Swf.]	<i>Scolnikara</i> [Snk.]	<i>Seibertara</i> [Srr.]
<i>Seidenfadenara</i> [Sef.]	<i>Sherriffara</i> [Srf.]	<i>Sirjeremiahara</i> [Sjm.]
<i>Steumpfleara</i> [Spf.]	<i>Thouarsara</i> [Thr.]	<i>Tolassia</i> [Tos.]
<i>Tolguezettia</i> [Tgz.]	<i>Toloncettia</i> [Tnc.]	<i>Toluandra</i> [Tln.]
<i>Tolucentrum</i> [Tun.]	<i>Tolumnopsis</i> [Tmp.]	<i>Tolutonia</i> [Tut.]
<i>Trichassia</i> [Tss.]	<i>Trichocenilus</i> [Tcn.]	<i>Trichocidiphyllum</i> [Tpy.]
<i>Trichocidium</i> [Trcdm.]	<i>Trichocyrtocidium</i> [Tyd.]	<i>Trichostele</i> [Tht.]
<i>Tricyrtochilum</i> [Tyt.]	<i>Twuara</i> [Twr.]	<i>Vargasara</i> [Vrg.]
<i>Vitebrassonia</i> [Vrs.]	<i>Vitechilum</i> [Vtl.]	<i>Vitecidium</i> [Vtc.]
<i>Vonbismarckara</i> [Vbm.]	<i>Warneara</i> [Wnra.]	<i>Weberbauerara</i> [Wbb.]
<i>Wilhelmara</i> [Whm.]	<i>Zelawillumnia</i> [Zwn.]	<i>Zelemnia</i> [Zlm.]
<i>Zelenchilum</i> [Zlc.]	<i>Zelenhostele</i> [Zcs.]	<i>Zelencidiostele</i> [Zct.]
<i>Zelencidopsis</i> [Zdp.]	<i>Zelenettia</i> [Znt.]	<i>Zelengomestele</i> [Zgs.]
<i>Zelenkoara</i> [Zka.]	<i>Zelenkocidium</i> [Zed.]	<i>Zelomguezia</i> [Zmg.]
<i>Zeloncidesa</i> [Zds.]	<i>Zelumguezia</i> [Zgz.]	<i>Zelyrtodium</i> [Zyd.]

四、結語：

前項是此文心蘭亞族間之雜交種屬的屬名及簡寫，各位上RHS網站查得資料後可由此查知其簡寫。最後要在此由衷的感謝黃禎宏大總編的協助。

五、參考文獻：

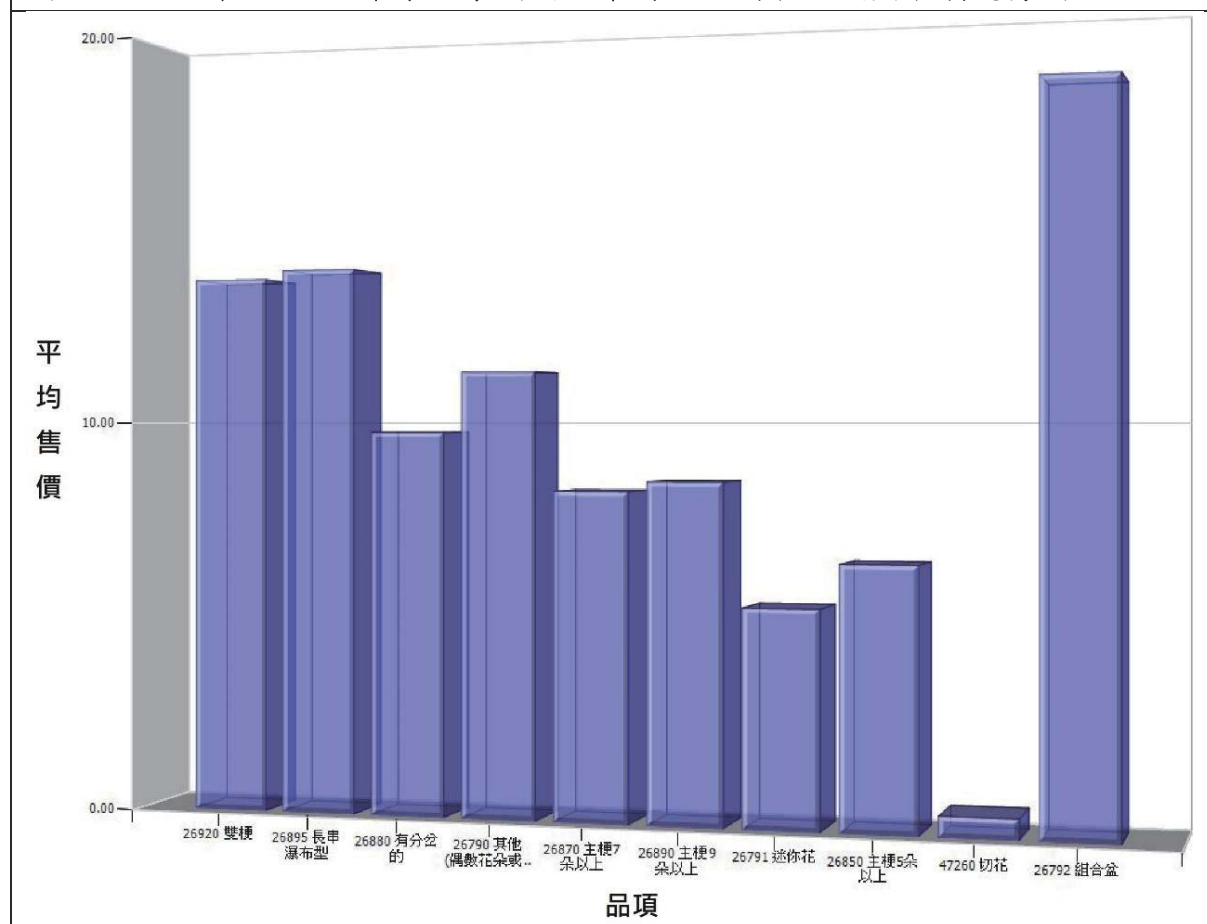
1. NEWSLETTER of the Advisory Sub-Committee on Orchid Hybrid Registration (ASCOHR) No.1, June 2010
2. NEWSLETTER of the Advisory Sub-Committee on Orchid Hybrid Registration (ASCOHR) No.2, August 2011
3. The ORCHID REVIEW Vol.118, No.1291, September 2010
4. The ORCHID REVIEW Vol.118, No.1292, December 2010
5. The ORCHID REVIEW Vol.119, No.1293, March 2011
6. The ORCHID REVIEW Vol.119, No.1294, June 2011
7. The ORCHID REVIEW Vol.119, No.1295, September 2011
8. The ORCHID REVIEW Vol.119, No.1296, December 2011
9. The ORCHID REVIEW Vol.120, No.1298, June 2012
10. The ORCHID REVIEW Vol.120, No.1299, September 2012
11. The ORCHID REVIEW Vol.121, No.1301, March 2013
12. The ORCHID REVIEW Vol.121, No.1303, September 2013
13. The ORCHID REVIEW Vol.122, No.1306, June 2014
14. The ORCHID REVIEW Vol.123, No.1309, March 2015

資料來源：台糖精農事業部

表一、2017年至2019年第一季期間，加拿大市場主流品項與各項指標，附圖一

品項	株數	平均售價	拍市金額	株數 佔比
26920 雙梗	166,547	13.73	2,286,134	40.23%
26895 長串瀑布型	96,515	13.96	1,346,967	23.32%
26880 有分岔的	53,841	9.78	526,520	13.01%
26790 其他(偶數花朵或 11+以上)	41,861	11.31	473,522	10.11%
26870 主梗 7 朵以上	24,026	8.30	199,444	5.80%
26890 主梗 9 朵以上	19,975	8.55	170,847	4.83%
26791 迷你花	4,026	5.45	21,958	0.97%
26850 主梗 5 朵以上	3,543	6.56	23,241	0.86%
47260 切花	2,970	0.51	1,511	0.72%
26792 組合盆	632	18.36	11,603	0.15%
總計	413,936	12.23	5,061,747	100.00%

圖一、2017年至2019年第一季期間，市場主流銷售品項與售價趨勢圖

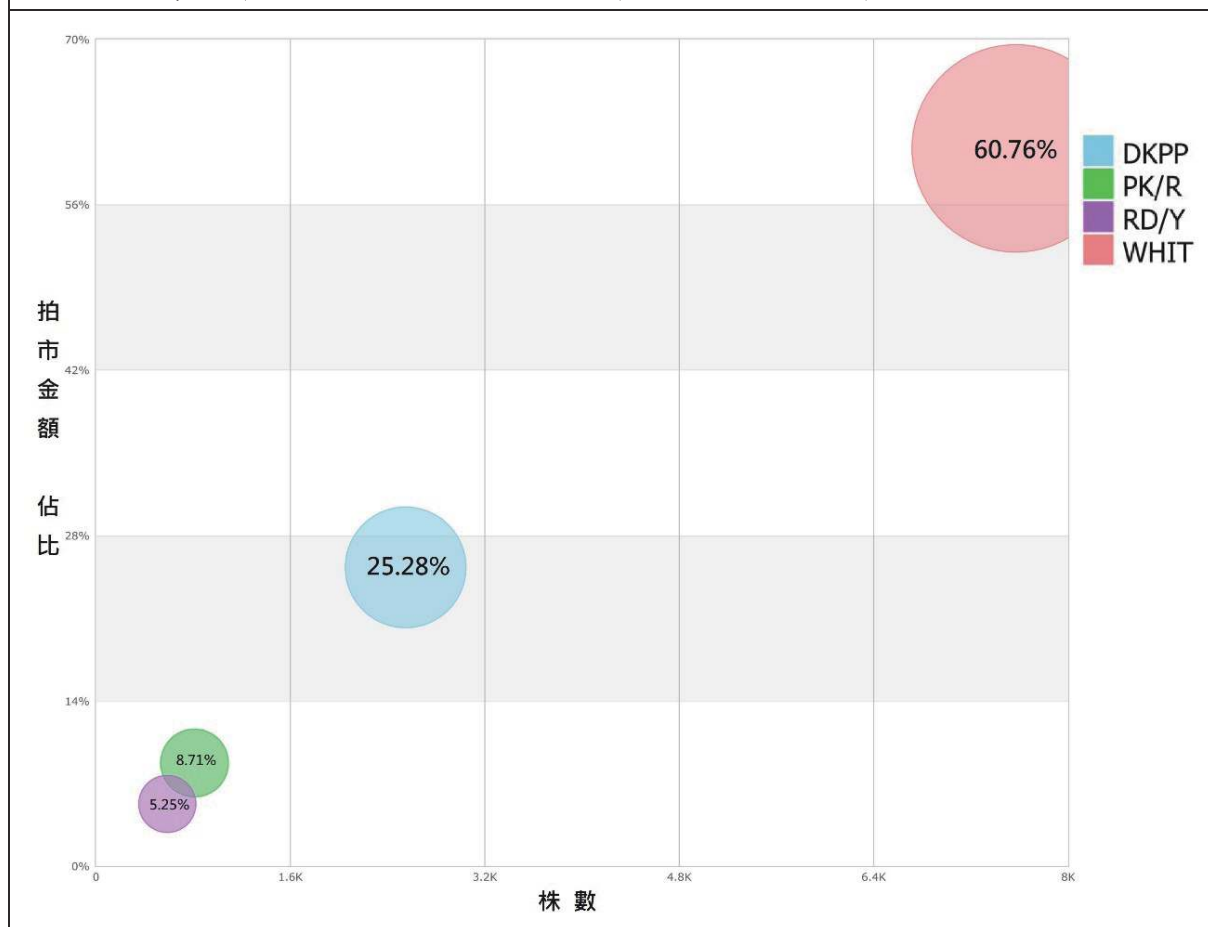


資料來源：台糖精農事業部

表二、2019 年第一季，加拿大市場主流花色之株數與拍市金額佔比，附圖二

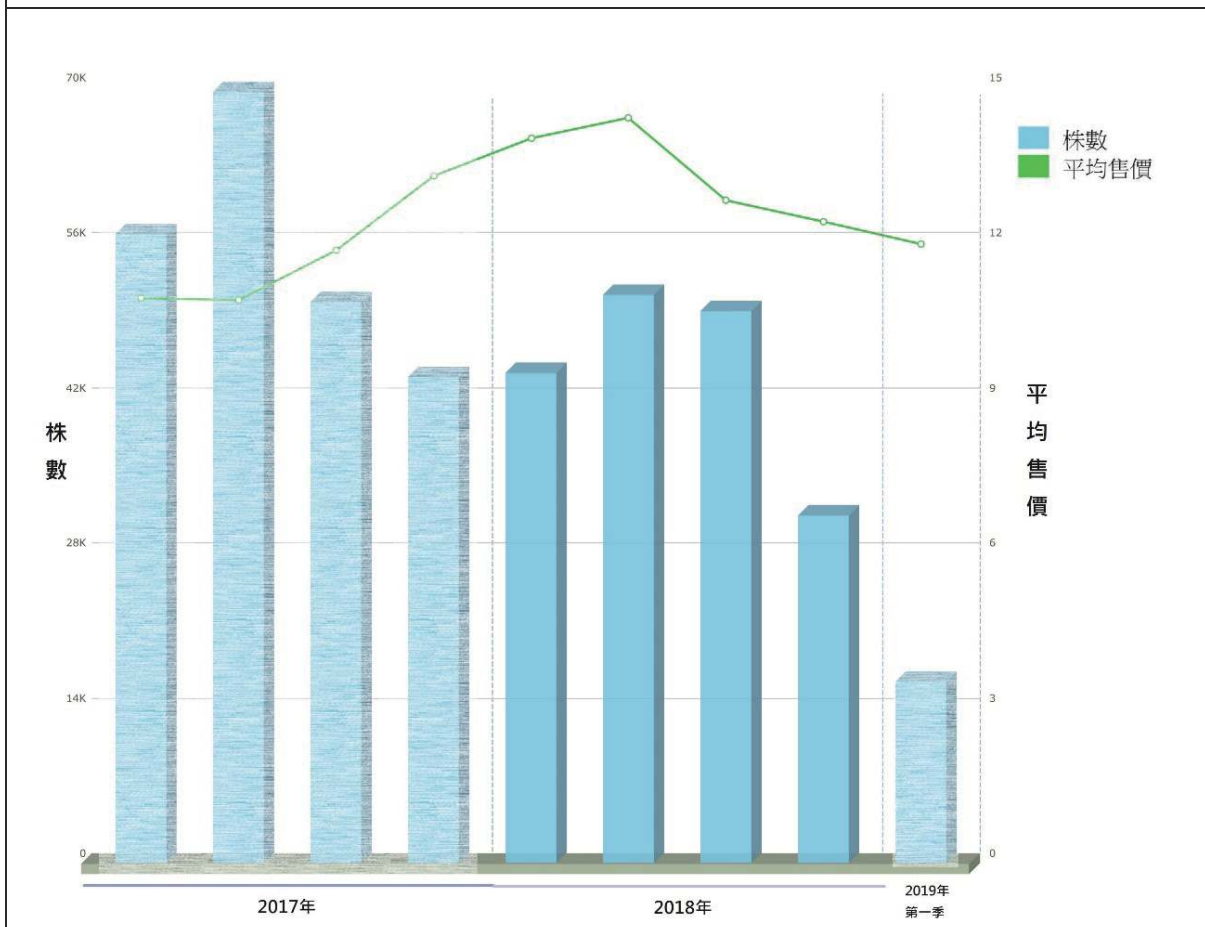
顏色	株數	平均售價	拍市金額	拍市金額 佔比
DKPP	2,548	14.26	36,326.80	25.28%
PK/R	811	15.44	12,522.30	8.71%
RD/Y	587	12.86	7,546.60	5.25%
WHIT	7,569	11.54	87,318.40	60.76%

圖二、加拿大市場主流花色之株數與拍市金額佔比之分析圖



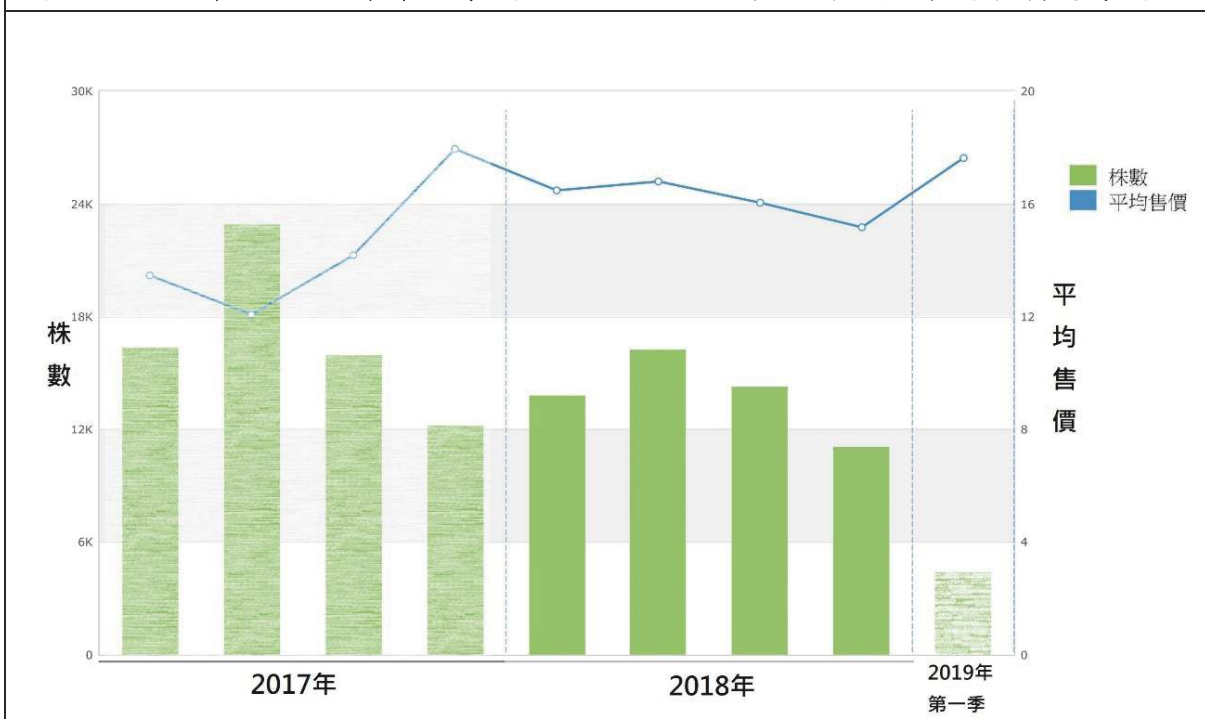
資料來源：台糖精農事業部

圖三、2017年至2019年第一季期間，市場之整體株數與平均售價趨勢圖



資料來源：台糖精農事業部

圖四、2017年至2019年第一季期間，15cm 盆白花之株數與平均售價趨勢圖



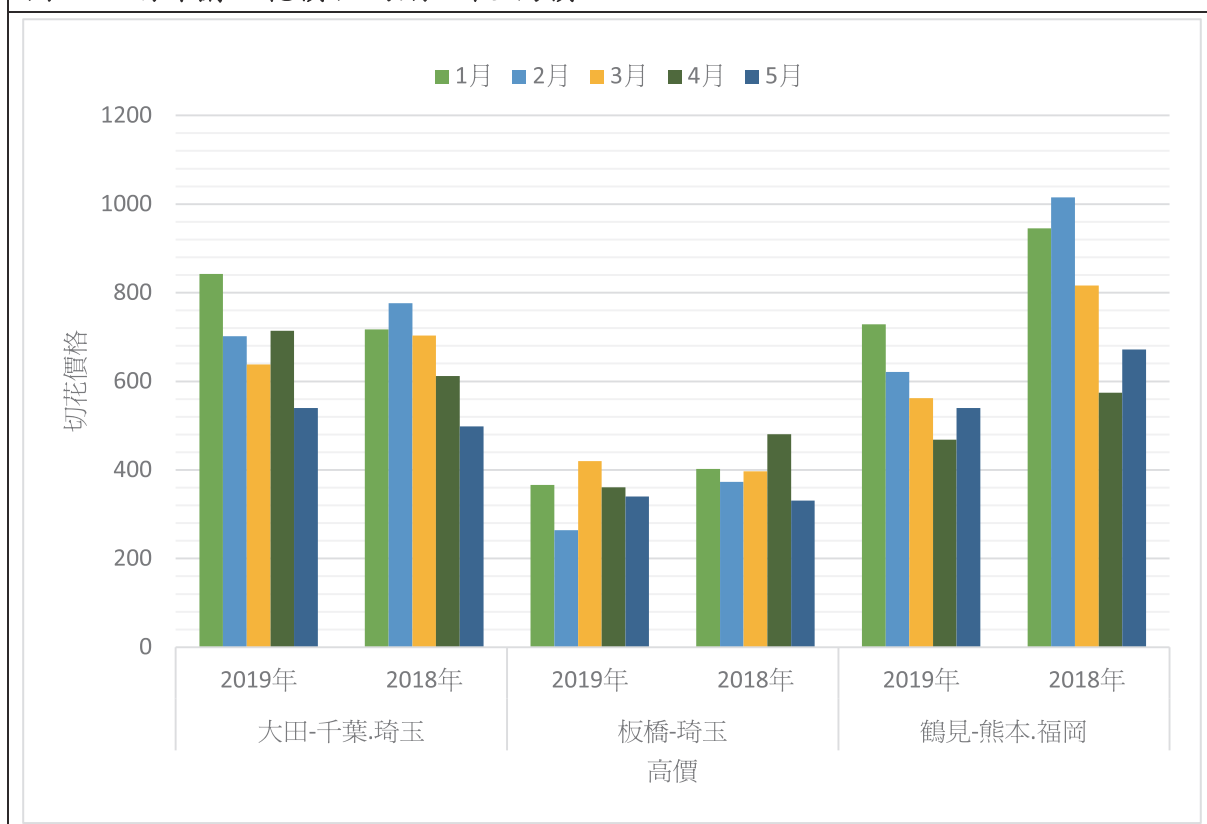
資料來源：台灣區花卉輸出業同業公會 資料彙整統計：蘭花協會

表三、2019年日本批發市場蝴蝶蘭切花拍賣價格(至2019年05月03日止)

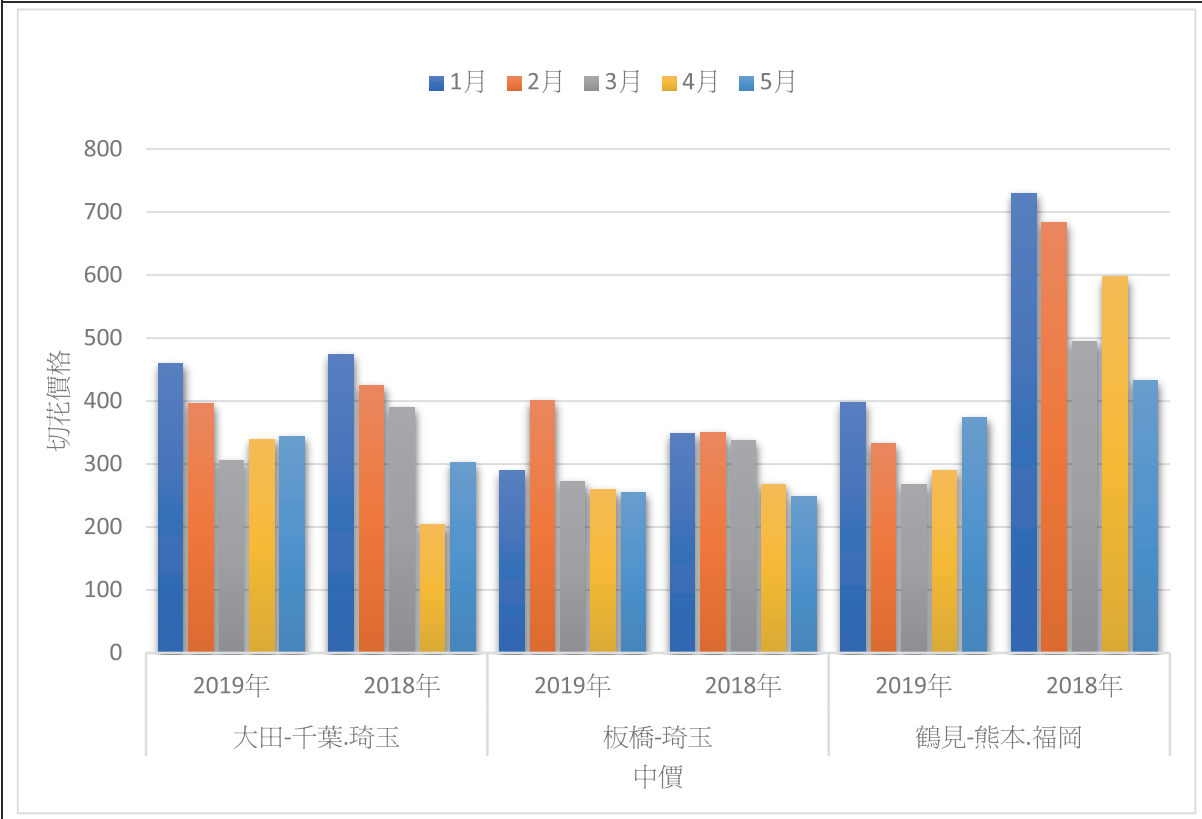
附圖五、圖六(單位: 日元/枝)

地區		大田-千葉.琦玉		板橋-琦玉		鶴見-熊本.福岡	
		高價	中價	高價	中價	高價	中價
2019年	1月	842	459	366	289	729	398
2018年	同期均價	717	474	402	348	945	730
2019年	2月	702	396	264	400	621	332
2018年	同期均價	776	425	373	350	1015	684
2019年	3月	638	306	420	272	562	267
2018年	同期均價	703	389	397	338	816	495
2019年	4月	714	339	361	259	468	290
2018年	同期均價	612	204	481	268	574	597
2019年	5月	540	343	340	254	540	374
2018年	同期均價	498	303	331	248	672	432

圖五、蝴蝶蘭切花價格同期比較-高價



圖六、蝴蝶蘭切花價格同期比較-中價



四 月 份 月 例 審 查 會 得 獎 花



A1-012
Cattleya violacea 'Chunfong#1'
(*species*)
優秀獎/
春豐蘭園 (Chun Fong Orchids)



A1-013
Brassocattleya Memoria Vida Lee
'Teacher chen'
(=*Bc.* Binosa × *C.* Brazilian Treasure)
優秀獎/
何清平 (Ho, Ching-Pien)



A1-021
Rhyncholaeliocattleya
Taichung Beauty 'Hoda'
(=*Rlc.* Pamela Finney ×
Rlc. Elegant Dancer)
優秀獎/
何清平 (Ho, Ching-Pien)



A1-024
Rhyncholaeliocattleya Dena 'water'
(=*C.* Taiwan Green Emerald ×
Rlc. Da-She Cognac)
優秀獎/
秋水蘭園



A1-027
Rhyncatlaelia Ching Sun Smile
'CS#1'
(=*Lc.* Bob Pusavat ×
Rlc. Shinfong Honey)
優秀獎/
青山蘭園 (Ching Sun Orchids)



A1-028
Rhyncholaeliocattleya
Village Chief Flower 'CS'
(=*Rlc.* Liu's Joyance ×
Rlc. Tzeng-Wen Beauty)
優秀獎/
青山蘭園 (Ching Sun Orchids)



A1-029
Rhyncatleanthe Unregistered 'CS'
(=*C.* Tropical Rainbow ×
Rth. Harnng Tay)
新品種個體獎、優秀獎/
青山蘭園 (Ching Sun Orchids)



A1-031
Cattleya nobilior 'CS'
(*species*)
優秀獎/
青山蘭園 (Ching Sun Orchids)



A1-036
Rhyncholaeliocattleya
Chyong Guu Linnet 'Smile'
(=*Rlc.* Haw Yuan Beauty ×
Rlc. Tzeng-Wen Beauty)
優秀獎/
顏石城 (Yen, Shih-Cheng)

四 月 份

月例審查會得獎花



A1-038
Cattleya Unregistered 'CS'
(=*C. Wendy's Valentine* ×
C. Tsiku Christin)
優秀獎/
青山蘭園 (Ching Sun Orchids)



A1-044
Cattleya intermedia 'Snow Beauty'
(*species*)
優秀獎/
義美蘭園 (Yi Mei Orchids)



A1-053
Cattleya jongheana 'Luma#2'
(*species*)
優秀獎/
翁國慶 (Weng, Kuo-Ching)



A1-060
Rhyncholaeliocattleya Burdekin
Wonder Diamond 'Lake Land'
(=*Rlc. Donna Kimura* ×
Rlc. Sylvia Fry)
優秀獎/
圓東蘭園 (Yuan Dung Orchids)



B1-002
Paphiopedilum liemianum 'MH-30'
(*species*)
優秀獎/
春豐蘭園 (Chun Fong Orchids)



B1-010
Paphiopedilum Shun-Fa Web 'Shun Fa'
(=*Paph. Hsinying Web* ×
Paph. Hung Sheng Bay)
優秀獎/
順發蘭業中心 (Shun Fa Orchids)



B1-019
Paphiopedilum Black Diamond
'MH-7'
(=*Paph. delenatii* ×
Paph. fairrieianum)
優秀獎/妙華蘭園 (Miao Hua Orchids)



B1-021
Paphiopedilum Wellesleyanum
'Super Miaohua'
(=*Paph. concolor* × *Paph. godefroyae*)
新品種個體獎/
妙華蘭園 (Miao Hua Orchids)



B1-022
Paphiopedilum philippinense var.
laevigatum 'MH-1'
(*species*)
優秀獎/
妙華蘭園 (Miao Hua Orchids)

四 月 份

月例審查會得獎花



B1-024
Paphiopedilum wilhelminae 'MH-36'
(*species*)
優秀獎/
妙華蘭園 (Miao Hua Orchids)



B1-025
Paphiopedilum esquirolei 'Giant'
(*species*)
新品種個體獎、優秀獎/
妙華蘭園 (Miao Hua Orchids)



B1-027
Paphiopedilum rothschildianum
'Shih Yueh#32'
(*species*)
新品種個體獎、優秀獎/
石悅蘭園 (Shih Yueh Orchids)



B1-028
Paphiopedilum Sunlight Rothschild
'JM-Tiger King'
(=*Paph. Lady Rothschild* ×
Paph. rothschildianum)
優秀獎/
石悅蘭園 (Shih Yueh Orchids)



B1-029
Paphiopedilum hangianum
'Shih Yueh moon'
(*species*)
優秀獎/
石悅蘭園 (Shih Yueh Orchids)



B1-030
Paphiopedilum Wössner Black Wings
'Black general'
(=*Paph. Rothschildianum* ×
Paph. Anitum)
最佳新品種個體獎、優秀獎/
豪記蘭藝園 (Haur Jih Orchids)



B1-032
Paphiopedilum Haur Jih Green Eagle
'Haur Jih#202'
(=*Paph. Green Horizon* ×
Paph. Haur Jih Makuli)
優秀獎/
豪記蘭藝園 (Haur Jih Orchids)



B1-033
Paphiopedilum Shun-Fa Web
'Haur Jih Red 203'
(=*Paph. Hsinying Web* ×
Paph. Hung Sheng Bay)
新品種個體獎、優秀獎/
豪記蘭藝園 (Haur Jih Orchids)



B1-037
Paphiopedilum Shin-Yi Pinky
'Leopard Queen'
(=*Paph. Wellesleyanum* ×
Paph. Winbell)
優秀獎/
瑞樺蘭園 (Ruey Hua Orchids)

四 月 份 月例審查會得獎花



B1-041
Paphiopedilum Good Life Niveum
'Peach'
(=*Paph.* Shin-Yi Heart × *Paph. niveum*)
新品種個體獎/
瑞樺蘭園 (Ruey Hua Orchids)



B1-047
Paphiopedilum Lisa Hasegawa
'竹田'
(=*Paph.* Delrosi × *Paph. sanderianum*)
優秀獎/
欣郁蘭園 (Shin Yi Orchids)



B1-048
Paphiopedilum Hung Sheng Eagle
'竹田'
(=*Paph. gigantifolium* ×
Paph. rothschildianum)
新品種個體獎/
欣郁蘭園 (Shin Yi Orchids)



B1-049
Paphiopedilum Hung Sheng Cape
'竹田'(Chuten)
(=*Paph. stonei* × *Paph. anitum*)
新品種個體獎/
欣郁蘭園 (Shin Yi Orchids)



B1-051
Paphiopedilum Johanna Burkhardt
'Golden Zebra 2.0'
(=*Paph. rothschildianum* ×
Paph. adductum)
新品種個體獎/
欣郁蘭園 (Shin Yi Orchids)



C1-005
Phalaenopsis tetraspis 'Chun Fong'
(*species*)
優秀獎/
春豐蘭園 (Chun Fong Orchids)



C1-008
Phalaenopsis Unregistered
'Orange King'
(=*Phal.* LD's Bear King ×
Phal. gigantea)
優秀獎/
陳俊宏 (Chen, Chun-Hung)



C1-009
Phalaenopsis Unregistered 'LD98F1'
(=*Phal.* Sogo Kaiulani ×
Phal. Yin's Purple Kaiulani)
優秀獎/
柳林蘭園 (Lioulin Orchids)



C1-010
Phalaenopsis Unregistered '841F9'
(=*Phal.* Tetrasambo ×
Phal. Yaphon Sir)
優秀獎/
柳林蘭園 (Lioulin Orchids)

四 月 份

月例審查會得獎花



C1-011
Phalaenopsis tetraspis
'FLM'
(*species*)
優秀獎/
柳林蘭園 (Lioulin Orchids)



C1-013
Phalaenopsis Lioulin Yellow Bellina
'2359F5'
(=*Phal.* Lioulin Yellow Bellina ×
Phal. Lioulin Yellow Bellina)
新品種個體獎/
柳林蘭園 (Lioulin Orchids)



C1-015
Phalaenopsis Lioulin Yellow Bellina
'2359F3'
(=*Phal.* Lioulin Yellow Bellina ×
Phal. Lioulin Yellow Bellina)
新品種個體獎/
柳林蘭園 (Lioulin Orchids)



C1-016
Phalaenopsis Lioulin Yellow Bellina
'2359F2'
(=*Phal.* Lioulin Yellow Bellina ×
Phal. Lioulin Yellow Bellina)
新品種個體獎/
柳林蘭園 (Lioulin Orchids)



C1-017
Phalaenopsis Lioulin Yellow Bellina
'2359F10'
(=*Phal.* Lioulin Yellow Bellina ×
Phal. Lioulin Yellow Bellina)
新品種個體獎、優秀獎/
柳林蘭園 (Lioulin Orchids)



C1-018
Phalaenopsis Unregistered '2365F16'
(=*Phal.* Yaphon Batman ×
Phal. Lioulin Pretty Dale)
優秀獎/柳林蘭園 (Lioulin Orchids)



C1-020
Phalaenopsis Unregistered
'Hwa Yuan#2'
(=*Phal.* Hwa Yuan Rose ×
Phal. Lioulin Red Wine)
優秀獎/
華園蘭園 (Hwa Yuan Orchids)



C1-022
Phalaenopsis Unregistered '2365F14'
(=*Phal.* Yaphon Batman ×
Phal. Lioulin Pretty Dale)
優秀獎/
柳林蘭園 (Lioulin Orchids)



C1-027
Phalaenopsis Unregistered
'Hwa Yuan #66'
(=*Phal.* Mount Lip ×
Phal. I-Hsin Fiona)
優秀獎/
華園蘭園 (Hwa Yuan Orchids)

四 月 份 月例審查會得獎花



C1-028
Phalaenopsis Unregistered '2428F1'
(=*Phal.* Yaphon Batman ×
Phal. Chian Xen Gold)
優秀獎/
柳林蘭園 (Lioulin Orchids)



C1-029
Phalaenopsis Unregistered
'Chang Yi'
(=*Phal.* Yungho Gelb Canary ×
Phal. lobbii)
優秀獎/
昌毅蘭園 (Chang Yi Orchids)



C1-032
Phalaenopsis kunstleri 'Chang Yi'
(*species*)
優秀獎/
昌毅蘭園 (Chang Yi Orchids)



C1-038
Phalaenopsis KS Super Zebra
'Kung Sir'
(=*Phal.* KS Red Zebra ×
Phal. KS Tetra Jewel)
優秀獎/
龔氏洋蘭園 (Kung Sir Orchids)



C1-039
Phalaenopsis modesta 'KS-01'
(*species*)
香花獎/
龔氏洋蘭園 (Kung Sir Orchids)



C1-041
Phalaenopsis KS Blue Ludde
'KS 1607-8'
(=*Phal.* KS Samera ×
Phal. Lueddemanniana fma. *Coerulea*)
優秀獎/
龔氏洋蘭園 (Kung Sir Orchids)



C1-057
Phalaenopsis Unregistered
'KS1606-1'
(=*Phal.* KS Fragrance ×
Phal. KS Happy Candy)
優秀獎/
龔氏洋蘭園 (Kung Sir Orchids)



C1-068
Phalaenopsis Sogo Boy 'Sogo'
(=*Phal.* Pinlong Cheris ×
Phal. Liu's Rainbow Bridge)
優秀獎/
洪正亮 (Hung, Cheng-Liang)



C1-069
Phalaenopsis Nobby's Golden Gate
'NB-14'
(=*Phal.* Nobby's Green Finger ×
Phal. Nobby's Green Eagle)
優秀獎/
上品蘭園 (Nobby Orchid Nursery)

四 月 份 月 例 審 查 會 得 獎 花



C1-070
Phalaenopsis Nobby's Green Eagle
'NB-76'
(=*Phal.* Gelblieber ×
Phal. Nobby's Fox)
優秀獎/
上品蘭園 (Nobby Orchid Nursery)



C1-071
Phalaenopsis Nobby's Cherry
Blossom 'NBM-526'
(=*Phal.* Baby Hat ×
Phal. Pinlong Cheris)
優秀獎/
上品蘭園 (Nobby Orchid Nursery)



C1-079
Phalaenopsis Fangmei Candy Love
'FM1537'
(=*Phal.* Purple Princess ×
Phal. Lioulin Love)
新品種個體獎、優秀獎/
芳美蘭園 (Fangmei Orchids)



C1-084
Phalaenopsis Fangmei Candy Love
'FM1623'
(=*Phal.* Purple Princess ×
Phal. Lioulin Love)
新品種個體獎、優秀獎/
芳美蘭園 (Fangmei Orchids)



C1-085
Phalaenopsis Unregistered
'FM7173-1'
(=*Phal.* Fangmei Green Light ×
Phal. Chienlung Moonlight)
優秀獎/
芳美蘭園 (Fangmei Orchids)



C1-088
Phalaenopsis Unimax Pilot 'CL359A'
(=*Phal.* Taisuco Swan ×
Phal. Amabilis)
優秀獎/
科隆國際生物科技股份有限公司
(Clone International Biotech Co., Ltd.)



C1-090
Phalaenopsis Lianher Happy Go
'CL11'
(=*Phal.* Chia E Yenlin ×
Phal. Sogo Yenlin)
優秀獎/
科隆國際生物科技股份有限公司
(Clone International Biotech Co., Ltd.)



C1-091
Phalaenopsis *lobbii*
'Yi Yuan Little Love'
(*species*)
優秀獎/
怡蘭園 (Yi Land Yuan)



C1-102
Phalaenopsis Unregistered 'HA4110'
(=*Phal.* Taisuco Glisten ×
Phal. Chian Xen Snow Scene)
優秀獎/
台糖公司精農事業部
(Taiwan Sugar Corporation Agriculture Business Division)

四 月 份 月例審查會得獎花



C1-105
Phalaenopsis Unregistered 'HA3169'
(=*Phal.* Jiuobao Queen Diamond ×
Phal. KV Beauty)
優秀獎/台糖公司精農事業部
(Taiwan Sugar Corporation Agriculture
Business Division)



C1-111
Phalaenopsis Unregistered 'TN1'
(=*Phal.* NanDares Emerald ×
Phal. Nan Topaz)
優秀獎/
臺南區農業改良場



C1-127
Phalaenopsis Mituo Purple Dragon
'Mituo#12'
(=*Phal.* LD Purple 3S ×
Phal. Mituo Princess)
新品種個體獎、優秀獎/
彌陀蘭園 (Mitou Orchids)



D1-005
Dendrobium chrysocrepis 'Shun Fa'
(*species*)
優秀獎/
順發蘭業中心 (Shun Fa Orchids)



D1-008
Dendrobium Liana Chiemi Matsumoto
'Big Red Robe'
(=*Den.* Supernestor × *Den.* Nestor)
優秀獎/
秋水蘭園



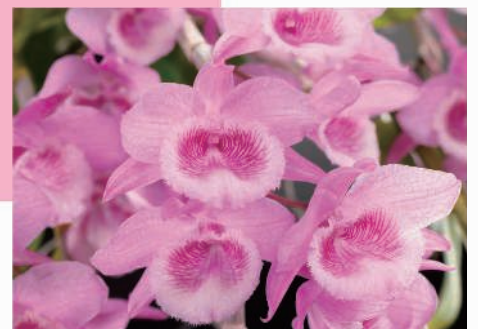
D1-015
Vanda Tristar Blue 'yen'
(=*V.* Kimigayo × *V.* Manuvadee)
優秀獎/
顏石城 (Yen, Shih-Cheng)



D1-016
Arpophyllum giganteum 'S.Y'
(*species*)
優秀獎/
盛藝蘭園 (Cheng Yi Orchids)



D1-024
Dendrophylax lindenii 'Jia Ho'
(*species*)
優秀獎/
佳和蘭園 (Jia Ho Orchid Nursery)



D1-029
Dendrobium Adastra 'Shang Yuan'
(=*Den.* aphyllum × *Den.* anosmum)
最佳人氣獎、優秀獎/
上元蘭園 (Shang Yuan Orchids)

四 月 份 月 例 審 查 會 得 獎 花



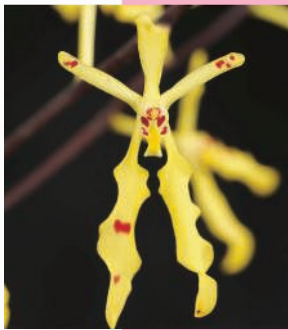
D1-033
Dendrobium Sophia Ang
'Ming-Lung#2'
(=*Den. formosum* × *Den. Frosty Dawn*)
優秀獎/敏隆蘭園
(Ming Lung Orchids)



D1-044
Dendrobium Jiaho Delight 'Jiaho'
(=*Den. Hsinying Frostymaree* ×
Den. tobaense)
優秀獎/敏隆蘭園
(Ming Lung Orchids)



D1-045
Dendrobium Muyi Pearl 'Ming-Lung'
(=*Den. Pixie Princess* × *Den. Tengkwei*)
優秀獎/敏隆蘭園
(Ming Lung Orchids)



D1-049
Renanthera citrina 'Golden#3'
(*species*)
新品種個體獎/
怡蘭園 (Yi Land Yuan)



D1-052
Dendrobium teretifolium 'Yi'
(*species*)
優秀獎/
怡蘭園 (Yi Land Yuan)



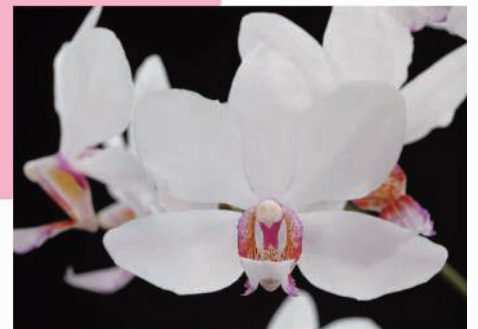
D1-055
Dendrobium Unregistered
'Chihon Y. F'
(=*Den. Ovoz's Lava Flow* ×
Den. Dawn Maree)
優秀獎/
旗鴻蘭藝工坊 (Chi Hon Orchids)



D1-056
Pomatocalpa spicata 'Chihon'
(*species*)
優秀獎/
旗鴻蘭藝工坊 (Chi Hon Orchids)



D1-058
Dendrobium Chanthaboon Sunrise
'Yi#2'
(=*Den. Lamyaiiae* ×
Den. Friedericksianum)
優秀獎/
怡蘭園 (Yi Land Yuan)



D1-062
Holconopsis Pingtung Belt 'TC.1'
(=*Phal. Sogo Genki* × *Holc. Wangii*)
優秀獎/
天成蘭園 (Tien Cheng Orchids)

四 月 份 月例審查會得獎花



D1-063
Aerangis citrata 'Yi'
(species)
優秀獎/怡蘭園 (Yi Land Yuan)



D1-071
Habenaria iyoensis 'Chihon Y. F'
(species)
優秀獎/旗鴻蘭藝工坊
(Chi Hon Orchids)



D1-072
Calanthe puberula 'Chihon Y. F'
(species)
優秀獎/旗鴻蘭藝工坊
(Chi Hon Orchids)

永茂專利培養瓶

提升產業競爭力·

再創蘭花王國下一個百年!!

標準型

頂級型

加長型



* 歡迎檢舉仿冒，獎金從優 *

永茂培養瓶規格表

種類	標準型	頂級型	加長型
材質	蓋子	PC	PC
	罐體	PP	PP
高度	10.3CM		11.3CM
用途	小型品種及外銷		大型品種

附註：

- 1· 中華民國專利：新型第0744039號
 - 2· 中華人民共和國專利：培養器皿結構第2784878號
 - 3· 其他國家專利已在申請中
- 出品者：李炳茂(永茂蘭園)
電話：04-2520-0490
行動：0928-380-390
E-mail：a0928380390@yahoo.com.tw



資料來源：財政部關稅總局 單位：千美元

◎台灣蘭花外銷金額2018年與2019年1-3月份同期比較表

年度	蝴蝶蘭		國蘭		文心蘭		仙履蘭		石斛蘭		蘭花瓶苗		東洋蘭		嘉德麗雅蘭		其他蘭科植物		總計		成長率
	成長率	金額	成長率	金額	成長率	金額	成長率	金額	成長率	金額	成長率	金額	成長率	金額	成長率	金額	成長率	金額	成長率	金額	
201801		\$ 10,160.66		\$ 807.25		\$ 838.53		\$ 13.41		\$ 21.89		\$ 1,338.17		\$ 159.03		\$ 36.97		\$ 269.31		\$ 13,645.21	
201901	10%	\$ 11,186.81	34%	\$ 1,081.19	143%	\$ 2,037.74	-10%	\$ 12.05	7.34	\$ 7.34	-66%	\$ 1,470.15	10%	\$ 128.32	-19%	\$ 18.99	-49%	\$ 293.75	9%	\$ 16,236.33	19%
201802		\$ 9,301.56		\$ 121.83		\$ 490.18		\$ 3.59		\$ 7.57		\$ 1,311.66		\$ 1.68		\$ 26.26		\$ 168.77		\$ 11,433.10	
201902	-9%	\$ 8,477.40	102%	\$ 246.46	97%	\$ 966.89	-72%	\$ 1.02	2.72	\$ 2.72	-64%	\$ 1,063.95	-19%	\$ 46.16	2641%	\$ 19.96	-24%	\$ 209.95	24%	\$ 11,034.50	-3%
201803		\$ 14,319.71		\$ 574.37		\$ 2,083.28		\$ 6.43		\$ 56.38		\$ 1,764.38		\$ 37.06		\$ 35.87		\$ 380.72		\$ 19,258.19	
201903	16%	\$ 16,644.17	-9%	\$ 521.28	-52%	\$ 1,007.08	56%	\$ 10.04	25.27	\$ 25.27	-55%	\$ 1,722.95	-2%	\$ 38.86	5%	\$ 61.22	71%	\$ 321.95	-15%	\$ 20,352.82	6%
2018(Q1)		\$ 33,781.94		\$ 1,503.44		\$ 3,411.99		\$ 23.42		\$ 85.84		\$ 4,414.21		\$ 197.77		\$ 99.09		\$ 818.80		\$ 44,336.50	
2019(Q1)	7%	\$ 36,308.38	23%	\$ 1,848.93	18%	\$ 4,011.71	-1%	\$ 23.11	35.34	\$ 35.34	-59%	\$ 4,257.04	-4%	\$ 213.34	8%	\$ 100.17	1%	\$ 825.65	1%	\$ 47,623.66	7%

◎2019年與2018年1-3月臺灣蝴蝶蘭前十大出口國家同期比較

植株

單位：株

排名	國家	蝴蝶蘭植株出口數量		成長率
		2019年	2018年	
1	美國	5,159,415	3,472,479	49%
2	荷蘭	4,081,817	3,552,812	15%
3	日本	1,659,385	1,617,671	3%
4	越南	1,325,560	846,780	57%
5	澳大利亞	954,042	487,572	96%
6	巴西	581,711	776,397	-25%
7	韓國	451,296	311,412	45%
8	加拿大	325,176	480,550	-32%
9	德國	249,280	323,290	-23%
10	印尼	186,361	367,370	-49%
其他國家		1,248,297	1,584,984	-21%
總計		16,222,340	13,821,317	17%

單位：株

植株+瓶苗

排名	國家	蝴蝶蘭瓶苗出口數量		成長率
		2019年	2018年	
1	比利時	562,994	271,399	107%
2	荷蘭	433,311	425,164	2%
3	巴西	233,290	108,955	114%
4	美國	219,037	-	-
5	韓國	201,924	174,724	16%
6	加拿大	98,000	-	-
7	越南	88,699	77,110	15%
8	波蘭	57,900	94,884	-39%
9	中國	6,400	-	-
10	法國	2,320	-	-
其他國家		2,848	29,574	-90%
總計		1,906,723	1,181,810	61%

單位：株

排名	國家	蝴蝶蘭植株+瓶苗出口數量		成長率
		2019年	2018年	
1	美國	5,378,452	3,472,479	55%
2	荷蘭	4,515,128	3,977,976	14%
3	日本	1,659,892	1,625,743	2%
4	越南	1,414,259	923,890	53%
5	澳大利亞	954,042	487,572	96%
6	巴西	815,001	885,352	-8%
7	比利時	665,353	543,399	22%
8	韓國	653,220	486,136	34%
9	加拿大	423,176	480,550	-12%
10	德國	249,358	323,290	-23%
其他國家		1,401,182	1,796,740	-22%
總計		18,129,063	15,003,127	21%

資料來源：防檢局 資料匯整統計：蘭花協會

◎2019年1-3月臺灣蘭花前十大出口國家同期比較

資料來源：防檢局、財政部關稅總局 資料匯整統計：蘭花協會

植株

單位：株

排名	國家	植株出口數量		成長率
		2019年	2018年	
1	美國	5,219,221	3,531,675	48%
2	韓國	4,414,335	3,704,671	19%
3	荷蘭	4,089,657	3,555,272	15%
4	日本	2,179,850	1,674,571	30%
5	越南	1,341,407	902,669	49%
6	澳大利亞	968,350	517,280	87%
7	巴西	581,711	776,397	-25%
8	加拿大	334,482	488,882	-32%
9	德國	257,514	330,772	-22%
10	印尼	188,141	372,389	-49%
其他國家		1,389,508	1,746,378	-20%
總計		20,964,176	17,600,956	19%

瓶苗

單位：株

排名	國家	瓶苗出口數量		成長率
		2019年	2018年	
1	比利時	562,994	271,399	107%
2	荷蘭	433,311	425,164	2%
3	美國	240,352	3,400	6969%
4	巴西	233,290	108,955	114%
5	韓國	201,924	183,524	10%
6	加拿大	98,025	286	34174%
7	越南	88,699	77,110	15%
8	波蘭	57,900	94,884	-39%
9	中國	36,440	-	-
10	法國	2,320	-	-
其他國家		6,953	30,327	-77%
總計		1,962,208	1,195,049	64%

金額

單位：千美元

排名	國家	蘭花瓶苗出口總金額		成長率
		2019年	2018年	
1	荷蘭	\$ 2,623.65	\$ 2,946.94	-10.97%
2	比利時	\$ 427.41	\$ 283.78	50.61%
3	大韓民國	\$ 267.35	\$ 173.59	54.01%
4	巴西	\$ 190.19	\$ 222.44	-14.50%
5	德國	\$ 182.38	\$ 218.69	-16.60%
6	美國	\$ 139.50	\$ 110.87	25.82%
7	越南	\$ 105.76	\$ 154.45	-31.53%
8	印尼	\$ 93.77	\$ 69.91	34.12%
9	波蘭	\$ 53.13	\$ 49.62	7.07%
10	加拿大	\$ 31.59	\$ 29.47	7.19%
其他國家		\$ 142.35	\$ 154.47	-7.85%
總計		\$ 4,257.04	\$ 4,414.21	-3.56%

植株+瓶苗

單位：株

排名	國家	植株+瓶苗出口數量		成長率
		2019年	2018年	
1	美國	5,459,573	3,535,075	54%
2	韓國	4,616,259	3,888,195	19%
3	荷蘭	4,522,968	3,980,436	14%
4	日本	2,181,132	1,683,073	30%
5	越南	1,430,106	979,779	46%
6	澳大利亞	968,350	517,370	87%
7	巴西	815,001	885,352	-8%
8	比利時	665,353	544,484	22%
9	加拿大	432,507	489,168	-12%
10	德國	257,592	330,975	-22%
其他國家		1,577,543	1,962,098	-20%
總計		22,926,384	18,796,005	22%

金額

單位：千美元

排名	國家	植株+瓶苗出口金額		成長率
		2019年	2018年	
1	美國	\$ 13,678.62	\$ 11,806.39	16%
2	日本	\$ 6,442.49	\$ 7,043.32	-9%
3	越南	\$ 4,611.64	\$ 4,864.19	-5%
4	荷蘭	\$ 2,982.99	\$ 3,605.75	-17%
5	大韓民國	\$ 2,676.38	\$ 2,297.40	16%
6	澳大利亞	\$ 2,416.25	\$ 1,923.65	26%
7	加拿大	\$ 1,369.71	\$ 990.30	38%
8	巴西	\$ 794.05	\$ 783.34	1%
9	新加坡	\$ 607.49	\$ 499.96	22%
10	英國	\$ 558.28	\$ 585.21	-5%
其他國家		\$ 3,556.12	\$ 3,482.99	2%
總計		\$ 39,694.01	\$ 37,882.49	5%

▼ 2019年與2018年1-3月臺灣各蘭類**植株**出口數量同期比較

蘭 類	2019/1~3 月出口數量	2018/1~3 月出口數量	成長 %
蝴蝶蘭	16,222,340	13,821,317	17%
蕙蘭	3,999,067	3,452,922	16%
嘉德麗雅蘭	67,056	126,097	-47%
文心蘭	548,032	111,305	392%
石斛蘭	35,563	30,453	17%
仙履蘭	36,516	11,749	211%
其他	55,602	47,113	18%
總 計	20,964,176	17,600,956	19%

單位：株 資料提供：防檢局 資料匯整統計：蘭花協會

▼ 2019年與2018年1-3月臺灣各蘭類**瓶苗**出口數量同期比較

蘭 類	2019/1~3 月出口數量	2018/1~3 月出口數量	成長 %
蝴蝶蘭	1,906,723	1,181,810	61%
蕙蘭	80	-	-
嘉德麗雅蘭	20,400	-	-
文心蘭	31,275	45	69400%
石斛蘭	135	1,200	-89%
仙履蘭	1,432	478	200%
其他	2,163	11,516	-81%
總 計	1,962,208	1,195,049	64%

單位：株 資料提供：防檢局 資料匯整統計：蘭花協會

▼ 2019年與2018年1-3月臺灣各蘭類**植株+瓶苗**出口數量同期比較

蘭 類	2019/1~3 月出口數量	2018/1~3 月出口數量	成長 %
蝴蝶蘭	18,129,063	15,003,127	21%
蕙蘭	3,999,147	3,452,922	16%
嘉德麗雅蘭	87,456	126,097	-31%
文心蘭	579,307	111,350	420%
石斛蘭	35,698	31,653	13%
仙履蘭	37,948	12,227	210%
其他	57,765	58,629	-1%
總 計	22,926,384	18,796,005	22%

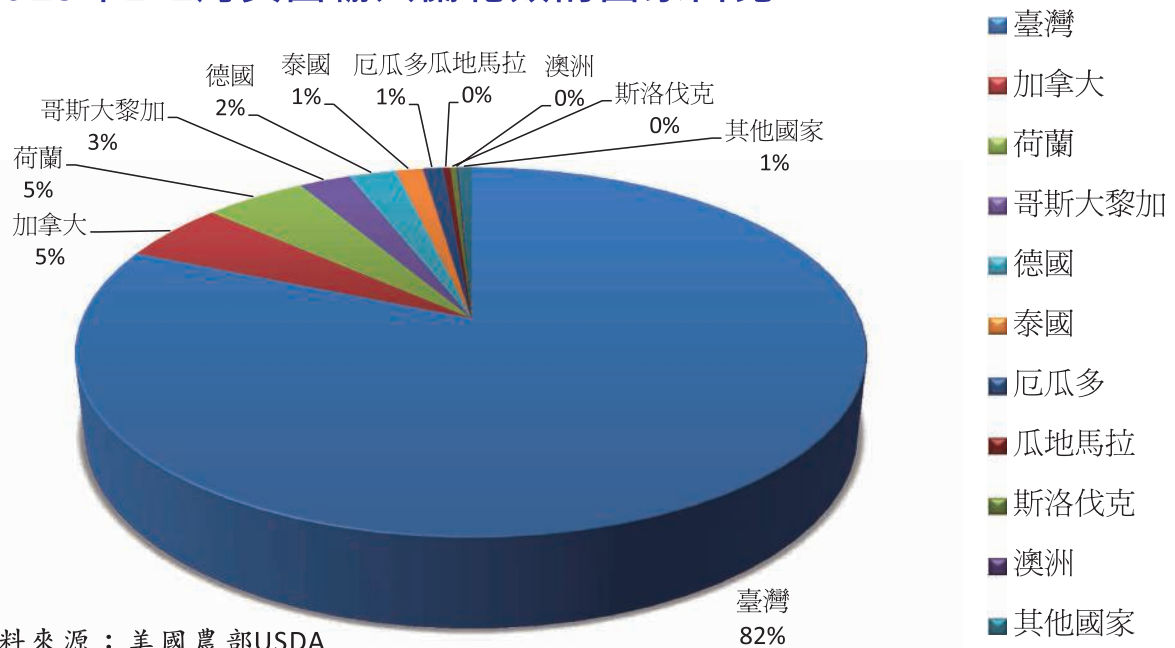
單位：株 資料提供：防檢局 資料匯整統計：蘭花協會

2019年與2018年1-2月美國農部蘭花類輸入金額同期比較

輸入排名	國家	2019年1-2月輸入金額	2019年1-2月國家占比	2018年1-2月輸入金額	2018年1-2月國家占比	成長率
1	臺灣	10,241	81.36%	7,943	79.73%	28.93%
2	加拿大	651	5.17%	343	3.44%	89.80%
3	荷蘭	626	4.97%	525	5.27%	19.24%
4	哥斯大黎加	313	2.49%	274	2.75%	14.23%
5	德國	292	2.32%	362	3.63%	-19.34%
6	泰國	166	1.32%	181	1.82%	-8.29%
7	厄瓜多	125	0.99%	74	0.74%	68.92%
8	瓜地馬拉	44	0.35%	-	-	-
9	斯洛伐克	39	0.31%	62	0.62%	-37.10%
10	澳洲	9	0.07%	7	0.07%	28.57%
	其他國家	81	0.64%	191	1.92%	-57.59%
	總計	12,587	100.00%	9,962	100.00%	

單位：千美元
資料來源：美國農部USDA

2019年1-2月美國輸入蘭花類的國家占比



資料來源：美國農部USDA



兰花展 ORCHID SHOW

14个国家参展

24 - 28 JULY 2019

8:30 am to 6:00 pm daily

古晋婆罗洲会展中心

Borneo Convention Centre Kuching (BCCK)
Kuching, Sarawak, Malaysia

**FREE
ENTRANCE**

兰花展
免费入场

ORCHID COMPETITIONS

22 JULY 2019

Registration forms available at

www.apoc13.com/orchid-show-competition.

Entrance and participation for all
competitions are free!

APOC 13 MARKETPLACE

24 - 28 JULY 2019

8:30 am to 6:00 pm daily

Buy orchids, plants, gardening materials,
local crafts, food and more!

13th ASIA PACIFIC ORCHID CONFERENCE

25 - 26 JULY 2019

Keynote Speakers:

Orchids as Aphrodisiacs
by *Dr Teoh Eng Soon*
(Singapore)

Regional Conservation Initiatives
by *Dr Saw Lwin*
(Myanmar)

Conference Fees: 注册费 - 200美元
International/ Foreign Participant USD200.00
International/ Foreign Student USD50.00

Associate Registration (5 pax or more):
International/ Foreign Participants
USD300.00 + USD50.00 per pax

*Note: Conference Fee is inclusive of delegate
pack at conference, Welcome Reception &
APOC 13 Dinner

See you at APOC 13!

ORCHID SHOW: 24 - 28 JULY 2019 | CONFERENCE: 25 - 26 JULY 2019

兰花展: 2019年7月24日至28日 | 会议: 2019年7月25日至26日

APOC 13 Secretariat
APOC 13 秘书处
DBKU (The Commission of Kuching North City Hall)
Mdm. Anita / Mdm. Maggie / Mdm. Shareena
Tel: +6082 449802
Fax: +6082 466414
Email: apoc2019@dbku.gov.my /
apoc13sarawak@gmail.com

Orchid Show and Competitions
兰花展览与比赛
Orchidwoods Company
Mr. Au Yong Kien Chung
Tel: +6012 888 1666
Email: urban_naturescape@hotmail.com

APOC 13 Conference & Sales Booth
会议和销售摊位
Sarawak Development Institute (SDI)
Mdm. Rosalind Wong
Tel: +6082 415484 / 416484
Fax: +6082 412799 / 419799
Email: rwong@sdi.com.my

www.apoc13.com

專為蝴蝶蘭設計的全方位解決方案



G² 吉而發水溶肥

- 增效、增艷、抗逆
- 針對國內環境特調
- 德國製造
- 100% 歐洲原料

吉而發 1 號 肥料登記證號：進農0776087	20-20-20+TE	生長通用配方
吉而發 2 號 肥料登記證號：進農0776075	10-30-20+1MgO+TE	高磷配方促花肥
吉而發 12 號 肥料登記證號：進農0776079	15-10-30+TE	高鉀配方 盆栽植物肥
吉而發 23 號 肥料登記證號：進農0776080	15-10-15+8CaO +2MgO+TE	高鈣鎂軟水配方 適合生長前期
吉而發 226 號 肥料登記證號：進農0776089	12-7-25+8CaO +2MgO+TE	高鈣鎂軟水配方 適合生長後期

QUICK PLUG
THE EVOLUTION OF ROOTS

團樂格

• 通過 •
**輸美
認證**
輸美附帶栽培介質

**蝴蝶蘭專用塑形介質
升級規格全新上市**

保水性再提升

肥料登記證號：進輔0776065



大益農業科技股份有限公司
 企業網站：www.dayiat.com
 服務信箱：info@dahant.com
 免費諮詢專線：0800-555-330

- 農科園區：屏東縣長治鄉德和村研發一路6號
電話：08-762-6263 傳真：08-762-6980
- 嘉義營運處：嘉義縣溪口鄉妙崙村下崙8鄰55號
電話：05-269-5867 傳真：05-269-6862



自走式 自動澆水機



濁流風扇



風力強大
無滯留風

專利品
仿冒必究

自動行走
可調水量
扇形噴頭

銷售總代理

白絹剋星



生物防治
安全長效
經濟實惠



明星蘭園

電郵 linstar110@yahoo.com.tw

電話 06-6858588

總部 / 嘉義縣竹崎鄉復金村水底寮44號 fax/05-2618305

蘭科 / 台南市後壁區烏樹里烏樹林402號 fax/06-6859288